



Netherlands Institute for
Multiparty Democracy

Instituto Holandés para la Democracia Multipartidaria

Caracterización Municipal Retalhuleu



La democracia empieza con diálogo.

1. Aspectos generales

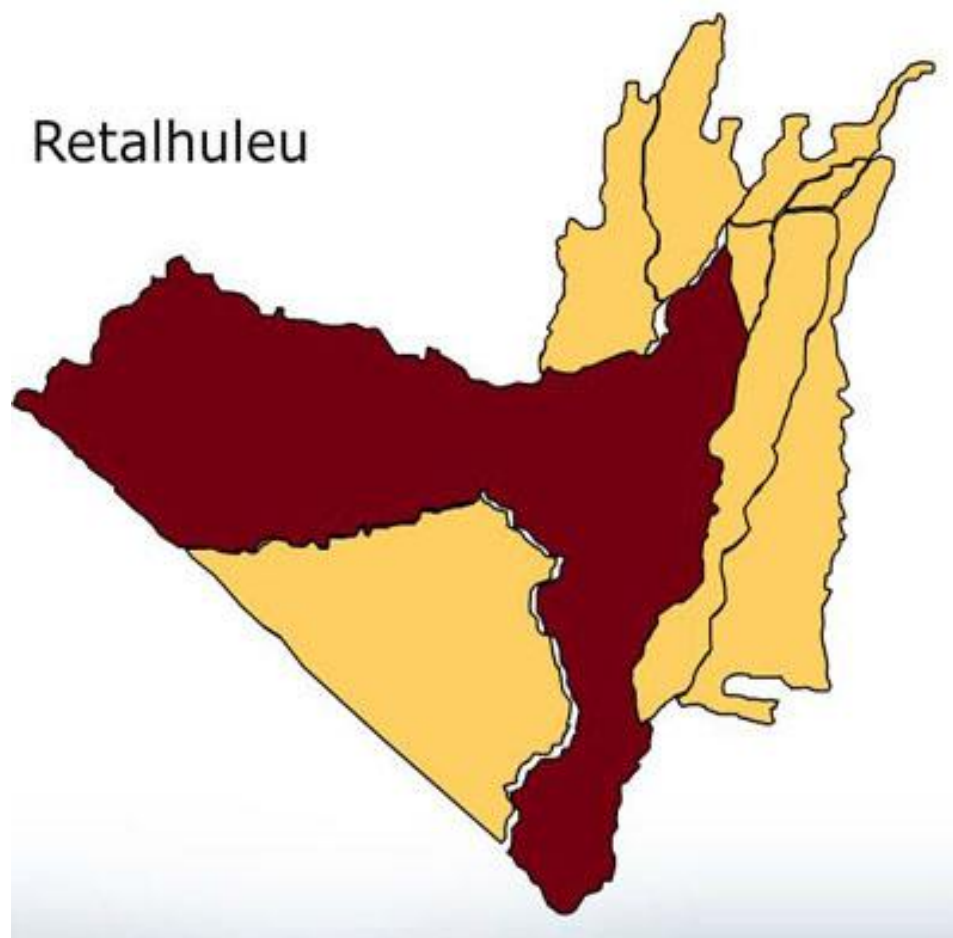
El municipio de Retalhuleu es la cabecera del departamento de Retalhuleu, el cual se conforma por 9 municipios; estos a su vez, constituyen la Región VI del territorio nacional. Colinda al norte con los municipios de Nuevo San Carlos y San Sebastián, al sur con el municipio de Santa Cruz Muluá y San Andrés Villa Seca; al oeste con el municipio de Ocos del departamento de San Marcos, Génova y Coatepeque del departamento de Quetzaltenango. Retalhuleu es el municipio con mayor extensión territorial dentro del departamento, con dos accesos que llegan al mar (Plan de Desarrollo Retalhuleu, 2011).

Se encuentra localizada a 192 kilómetros de la capital. El municipio se ubica en la cuenca del río Salamá y río Ocosito. Es importante mencionar que este río recibe lahares del volcán Santiaguito, lo cual es un riesgo para la población que está en las riberas del río.

El municipio cuenta con un Plan de Ordenamiento Territorial, pero aún no se ha ejecutado. Sin embargo, la visión de desarrollo del municipio para el 2032, es que continúe como municipio productivo y competitivo, tomando en cuenta el ordenamiento territorial, desarrollo integral, equidad de género y adaptabilidad (Plan de Ordenamiento Territorial para el Municipio de Retalhuleu, 2018).

Figura 1

Mapa del municipio de Retalhuleu

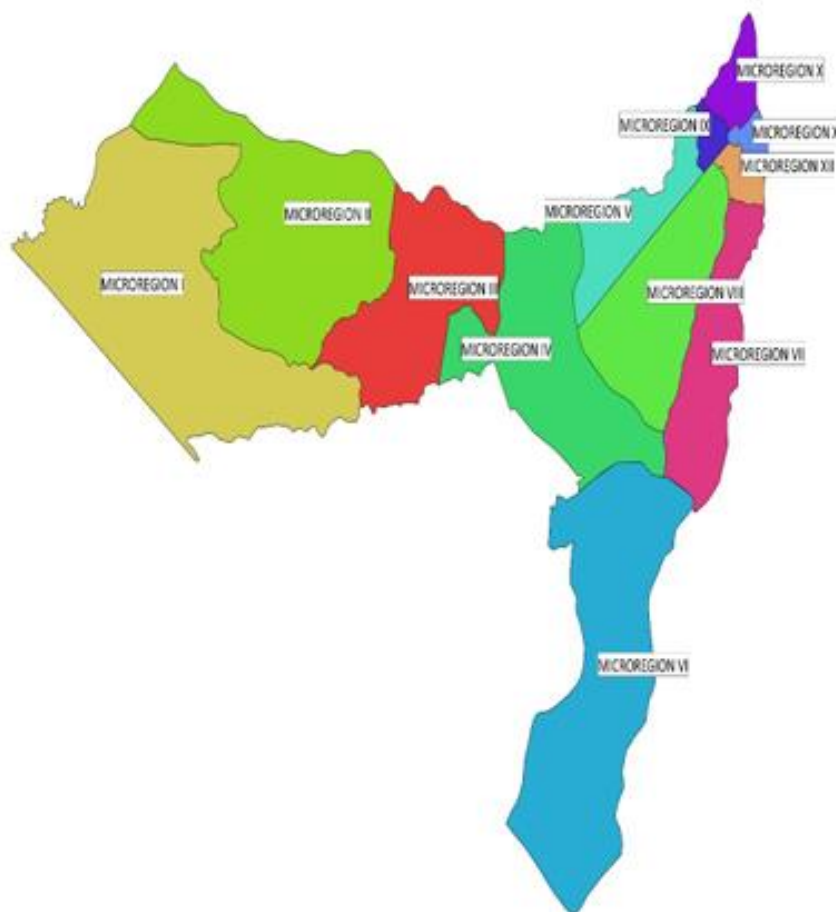


Fuente: <https://n9.cl/ubozk>

En 2010, de acuerdo con la Oficina Municipal de Planificación, el municipio de Retalhuleu se encontraba distribuido geográficamente en 10 microrregiones. Sin embargo, en la actualización de datos de la Dirección de Planificación Municipal en 2018, se conoció que el municipio se encuentra distribuido geográficamente en 12 microrregiones.

Figura 2

Mapa de las 12 microrregiones del municipio de Retalhuleu



Fuente: Plan de Desarrollo Municipal y Ordenamiento Territorial, 2018.

El casco urbano se ubica en la parte alta del territorio municipal, constituye la centralidad más importante, concentra la mayor parte de servicios como: centros educativos en todos los niveles hasta diversificados, zona hotelera, servicio de transporte, centros de negocios, servicios de salud, entre otros. El área urbana de Retalhuleu está dividida en 6 zonas, que se van expandiendo de forma espiral.

Figura 3

Traza urbana actual del municipio de Retalhuleu



Fuente: <https://n9.cl/hgg9k>

La cabecera municipal cuenta con cloración del agua, servicio de recolección de residuos y desechos sólidos y, alcantarillado público. El municipio cuenta con un tren de aseo público y servicios privados de extracción de residuos sólidos en el casco urbano y se traslada a un vertedero municipal, que se encuentra camino al municipio de Champerico, después de aldea La Guitarra.

Según los datos del Censo Poblacional de 2018, 53.9% de los hogares queman su basura como principal forma de eliminación de esta; seguido del servicio municipal, el cual cubre 30.8% de los hogares; luego está el servicio privado con 9.58% de los hogares, a diferencia de otros municipios donde este servicio es mayor que el público; el restante 5% la entierra, la tira en los ríos o la tira cualquier lugar.

Es relevante mencionar el problema sobre la proliferación de basureros clandestinos y la cultura de desechar la basura en calles, parques, ríos y terrenos baldíos. En el 2020 el Ministerio de Ambientes y Recursos Naturales (MARN),

identificó 40 basureros clandestinos en los 9 municipios, incluyendo el municipio de Retalhuleu (Diario de Centroamérica, 2021).

El tratamiento de desechos líquidos en el municipio cuenta con pocos sistemas de alcantarillado y plantas de tratamientos para residuos; la mayoría de los sistemas de alcantarillados se encuentran en el casco urbano y periurbano; en la actualidad existen dos sistemas de alcantarillados en el área rural, uno en la aldea la Guitarra y otro en Praderas del Sur. Según el Censo de 2018, 57.77% de los hogares se encuentran conectados a la red de alcantarillado.

Según el Ministerio de Finanzas Pública (Minfin), el municipio ha centrado la inversión en proyectos de educación o salud en los últimos dos ejercicios fiscales.

Tabla 1

Inversión en el municipio de Retalhuleu, por programa, ejercicio fiscal 2022-2023

Programa	Ejercicio	Asignado (Q.)	Vigente (Q.)	Pagado (Q.)
1 - Actividades centrales	2022	225,600.00	252,904.05	201,884.46
	2023	208,710.00	208,710.00	0.00
14 - Gestión de la educación local de calidad	2022	1,320,000.00	704,495.00	621,042.65
29 - Recuperación de la salud	2022	200,000.00	24,655.00	24,599.50
Resultado global		1,954,310.00	1,190,764.05	847,526.61

Fuente: elaboración propia con información del Portal de Transparencia Presupuestaria del Ministerio de Finanzas Públicas, 2023.

La inversión en Retalhuleu abarca varios sectores clave como la agricultura, la industria, el turismo, la infraestructura, la educación, la energía y la sostenibilidad. Se destaca la importancia de modernizar la agricultura, promover la industria, desarrollar el turismo y mejorar la infraestructura para impulsar el crecimiento económico. Además, la inversión en educación y energía es fundamental, y se enfatiza la necesidad de adoptar prácticas sostenibles.

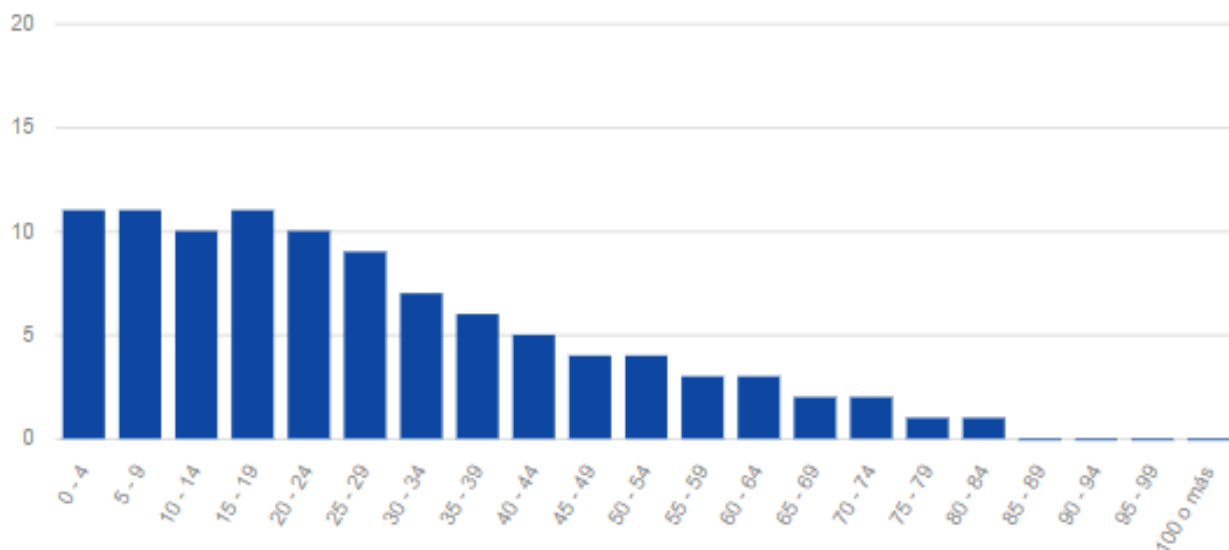
2. Demografía

Según el Censo Poblacional de 2018, la cantidad de habitantes en el municipio asciende a 90,505 habitantes; estos representan 27% de la población total del departamento de Retalhuleu; del total de población, 52% son mujeres (46,643) y 48% hombres (43,862).

La población del municipio es mayoritariamente joven, 68% de la población se encuentra entre los rangos etarios de cero a 34 años, siendo los más numerosos los jóvenes entre los 15 y los 19 años, de los cuales 5.31% son mujeres y 5.33% son hombres.

Figura 4

Población del municipio de Retalhuleu por edad



Fuente: Censo de Población 2018 del Instituto Nacional de Estadística (INE).

La totalidad del municipio es considerada como área urbana. Asimismo, la población que habita en el municipio es mayormente ladina (97%), aunque

también hay un porcentaje de la población que se autoidentifica como parte de otros pueblos.

Tabla 2

Pueblos de pertenencia en el municipio de Retalhuleu

Pueblos de pertenencia	Número de personas	%
Ladina	87,689	96.88%
Maya	2,435	2.69%
Extranjera(o)	171	0.18%
Afrodescendiente	130	0.14%
Garífuna	69	0.076%
Xinka	11	0.012%

Fuente: elaboración propia con datos del Censo Poblacional 2018 del INE.

Según el Censo de 2018, 86% de la población expresó ser originaria del municipio de Retalhuleu, mientras 12% notificó haber nacido en otro municipio, un porcentaje de la población indicó haber nacido en el extranjero y el resto no especificó su procedencia.

Según los datos del Sistema de Información Estratégica de la Vicerrectoría de Investigación y Proyección (VRIP) de la Universidad Rafael Landívar, el porcentaje de personas en pobreza no extrema en el municipio de Retalhuleu para 2018 era de 15.91% y el porcentaje de personas en pobreza extrema de 47.28% (VRIP, 2022).

Tabla 4

Pobreza y pobreza extrema en el municipio de Retalhuleu - 2018

Porcentaje de personas en pobreza no extrema	17.61%
Porcentaje de personas en pobreza extrema	47.28%

Según los datos del Censo de 2018 los materiales predominantes en las casas para pared, techo y piso son block, lámina de metal y torta de cemento, respectivamente.

Tabla 5

Materiales predominantes en pared, techo y piso de las casas de Retalhuleu

	Material	% de viviendas
Pared	Block	60.76
	Concreto	16.61
	Madera	14.75
	Lámina de metal	4.29
	Lepa	1.42
	Ladrillo	1.29
	Adobe	0.29
	Ignorado	0.33
	Otro	0.13
	Material desecho	0.05
	Bajareque	0.046
Techo	Lámina de metal	80.18
	Concreto	15.58
	Paja, palma o similar	2.23
	Teja	0.81
	Asbesto cemento	0.69
	Ignorado	0.33
	Otro	0.13
	Material de desecho	0.01
Piso	Torta de cemento	45.80
	Ladrillo de cerámica	25.28
	Tierra	20.70
	Ladrillo de cemento	6.85
	Otro	0.64
	Madera	0.27
	Ladrillo de barro	0.26
	Parqué/vinil	0.17

Fuente: elaboración propia con datos del Censo Poblacional 2018

En cuanto al tipo de servicio sanitario, 53.41% de los hogares cuenta con inodoro conectado a la red de drenajes, 36.37% cuenta con letrina o pozo ciego, 5.88% cuenta con inodoro conectado a fosa séptica, 3% tiene excusado lavable y 1% expresó no tener ningún tipo de sanitario.

3. Servicios básicos

Según el Ranking de Gestión Municipal de la Secretaría de Planificación y Programación de la Presidencia (Segeplán), el puntaje alcanzado por el municipio sobre el índice de servicios públicos municipales fue de 0.288, posicionándolo en el puesto 83 de ese índice, el cual lo clasifica en un rango medio bajo de desempeño.

Figura 6

Ranking de Gestión Municipal 2021, Retalhuleu



Fuente: <https://n9.cl/z8ovj>

Como se observa, al contrario de otros municipios, el indicador de servicios públicos es uno de los más altos, únicamente el de gestión administrativa, que mide las fortalezas administrativas para gestionar el recurso humano es el menor del ranking.

3.1. Agua potable

Según el Censo de 2018, las tres principales fuentes de agua para consumo son por tuberías dentro de la vivienda con 55.12%; por pozos perforados con 38.03% y 4.08% por tubería fuera de la vivienda.

Tabla 6

Fuente principal de agua para consumo, municipio de Retalhuleu

Fuente principal	Número de viviendas	%
Tubería en la vivienda	11,737	55.12%
Pozos perforados	8,099	38.03%
Tubería en la vivienda	869	4.08%
Chorro público	353	1.65%
Otro	108	0.50%
Río o lago	73	0.34%
Camión o tonel	36	0.16%
Agua de lluvia	11	0.05%
Manantial o nacimiento	7	0.03%

Fuente: elaboración propia con datos del Censo Poblacional 2018 del INE.

En el municipio se ha incrementado la prestación de servicios básicos, pero todavía es un desafío, mejorar las condiciones existentes, un factor determinante y limitante es el recurso financiero para poder invertir. Se tiene acceso al agua potable un 51.49% con una tendencia de crecimiento debido a la priorización de proyectos de agua, saneamiento, educación y salud según punto resolutivo No. 03-2016 De Consejo Nacional de Desarrollo Urbano y Rural –CONADUR- (PDM-OT, 2018).

3.2. Energía eléctrica

La empresa municipal de energía eléctrica es la que da el servicio en el área urbana, aproximadamente a 95% de los domicilios, según información del PDM-OT

de Retalhuleu. El área rural es cubierta en 90% por la Distribuidora de Energía de Oriente y Occidente (DEOCSA); las comunidades más alejadas, no tienen el servicio, estas son: La Barrita, San Marcos, Niza, El Rodeo, La Jocotada, El Bebedero; la aldea El Chico tiene energía solar domiciliar (PDM-OT, 2018)

De acuerdo con el Censo Poblacional 2018, 94% de los hogares se encuentra conectado a la red de energía eléctrica, 3% de los hogares aún utilizan candela; otros hogares emplean gas corriente, panel solar o eólico y otros.

Tabla 7

Tipos de alumbrados en el municipio de Retalhuleu, Censo de 2018

Tipo de alumbrado	Número de viviendas	%
Red energía eléctrica	20,058	94.19%
Candela	705	3.31%
Panel solar o eólica	388	1.82%
Otros	134	0.62%
Gas corriente	8	0.03%

Fuente: elaboración propia con datos del Censo Poblacional 2018 del INE.

El índice de cobertura eléctrica 2010 del Ministerio de Energía y Minas (MEM), el municipio registró 92.5% de cobertura y para el año 2016, esta ascendía a 99.9% mostrando una tendencia positiva de 7.46% (PDM-OT, 2018); sin embargo, los datos del censo muestran que ese porcentaje de cobertura era menor de lo mapeado en 2016, lo que podría deberse al incremento de población.

3.3. Transporte público

En 2014, el INE calculó que, al último trimestre de ese año, la distribución el parque vehicular para el departamento de Retalhuleu correspondía a 2.2% del total nacional. Según el Observatorio Nacional de Seguridad del Tránsito (Onset), para mayo de 2021 se registraban 4,289,712 vehículos a nivel nacional, de estos 4.12% se ubicaban en el departamento de Retalhuleu.

Según lo informado en el PDM-OT, el tránsito enfrenta varios desafíos, el crecimiento urbano y periurbano en el casco de la cabecera municipal de Retalhuleu se está incrementado, principalmente de residenciales para vivienda; el centro

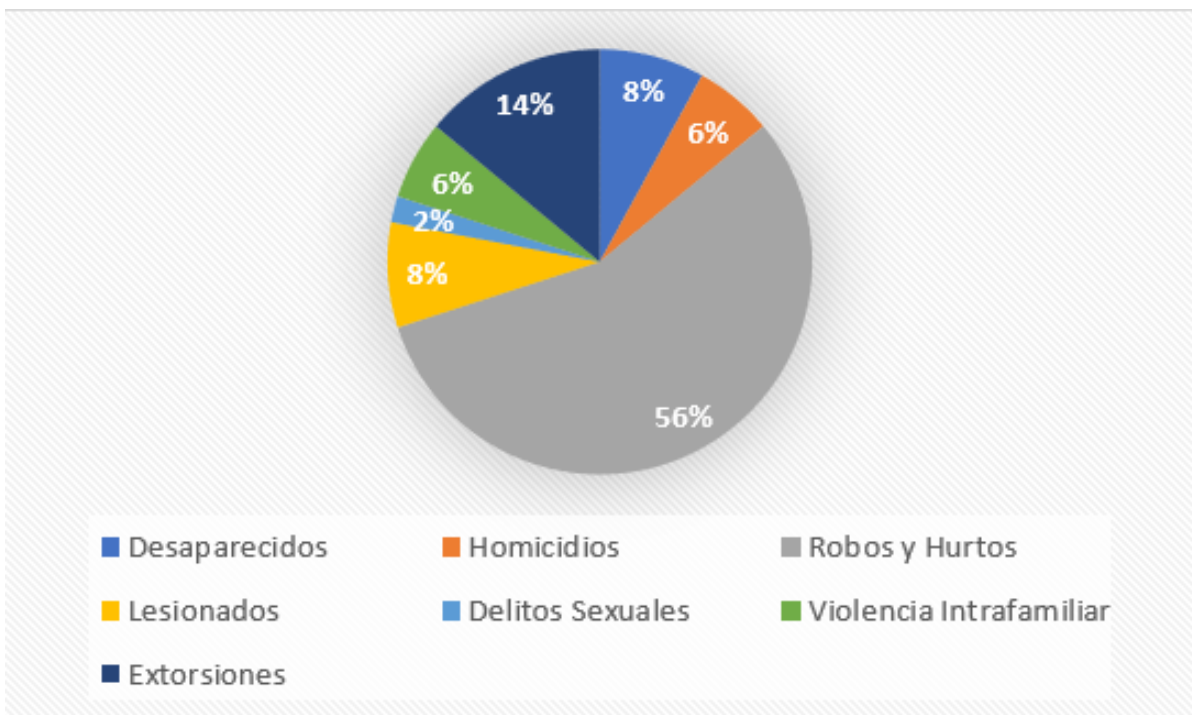
histórico se está transformando en zona comercial; por la cercanía a los parques del IRTRA crece la demanda hotelera; además de la invasión a vías de los caminos públicos con ventas informales, invasión de línea de fachada de viviendas (PDM-OT, 2018).

3.4. Seguridad

Del año 2010 al año 2017, la incidencia delictiva a nivel del municipio ha bajado 3.54%; si bien, la tendencia no es constante, entre el 2016 y 2017 se registró un descenso de 129 casos (Ministerio de Gobernación, 2018). En estos siete años, los delitos oscilaron entre los 164 y 446 casos, sumando 2,316 denuncias en total. Siendo el año 2017 el menos violento reportando 164 casos y el más violento el año 2013 con 446 casos.

Figura 7

Incidencia delictiva del municipio de Retalhuleu del año 2010 al 2017



Fuente: elaboración propia, con datos del Ministerio de Gobernación, 2018.

Caracterización de Retalhuleu

En el transcurso de estos siete años, el delito más denunciado fue el robo y hurto con 1,662 denuncias, seguido por las extorsiones con 427 denuncias, lesionados con 251 denuncias, desaparecidos con 230 denuncias, homicidios con 183 denuncias, violencia intrafamiliar con 173 denuncias y delitos sexuales con 47 denuncias.

Tabla 8

Tasas según delitos de alto impacto de enero a junio de 2023, municipio de Retalhuleu

Delitos	Enero	Febrero	Marzo	Abril	Mayo	Junio	Julio
Tasa de homicidios	0.89	0	2.65	1.76	1.76	1.76	0
Tasa de lesionados	0.89	0	2.65	0.88	1.76	0	0
Tasa de extorsiones	16.8	12.4	15.0	12.4	14.1	19.4	17.6

Fuente: elaboración propia con datos de Diálogos, 2023.

Los datos presentados por Diálogos en los tableros de monitoreo de delitos de alto impacto (homicidios, denuncias de extorsión y heridos por violencia), muestran que el delito con mayor incidencias entre enero y junio de 2023 son las extorsiones.

4. Derechos humanos

4.1. Educación

El municipio de Retalhuleu tiene acceso limitado a educación; la tendencia de la cobertura del nivel preprimaria, primaria, básico han disminuido considerablemente en el municipio, el nivel diversificado se incrementó, debido que en el año 2012 se creó el primer centro educativo, teniendo un porcentaje que no supera el 2 % de cobertura (PDM-OT, 2018)

En el municipio el nivel preprimario tenía 71.43% en el año 2011 y bajó a 55.31% en el año 2017; en el nivel primario tuvo 96.92% para el año 2011 y disminuyó a 88.29% en el año 2017; en el nivel básico tenía 63.84% en el año 2011, hubo un leve incremento en los años 2012, 2013, 2014 y 2015, para el año 2017 tuvo 63.08%; el nivel diversificado es la cobertura más baja de todos los niveles educativos que no supera una cobertura de 10% (PDM-OT, 2018). Para el año 2022, estos porcentajes de cobertura han incrementado.

Tabla 9

Tasa de cobertura educativa en el municipio de Retalhuleu 2022

	Preprimaria	Primaria	Basico	Diversificado
Tasa bruta de cobertura	115,53%	111,23%	91,03%	75,51%
Tasa neta de cobertura	77,49%	97,28%	66,36%	53,66%

Fuente: Ministerio de Educación, 2023.

Según el Censo Poblacional de 2018, primaria y el nivel medio tienen mayor porcentaje de personas que aprobaron dichos niveles. Según el anuario estadístico del Ministerio de Educación (Mineduc), para el 2022, primaria fue el nivel con más repitentes con 6.43%, seguido del nivel básico con 5.73%, y el diversificado con 3%.

Tabla 10

Total de repitentes y no repitentes en el municipio de Retalhuleu 2022

	Inscritos	Repitentes	No repitentes
Total	30.222	1.408	28.814
Preprimaria	5.147	0	5.147
Primaria	14.497	933	13.564
Primaria de adultos	43	0	43
Basico	5.793	332	5.461
Diversificado	4.742	143	4.599

Fuente: Ministerio de Educación, 2023.

En el municipio de Retalhuleu, el nivel básico tiene una mayor tasa de deserción con 4.61%, seguido del nivel primario con 3.88%, diversificado con 3.67% y por último la preprimaria con 2.20%; sin embargo, se debe mencionar que la deserción más alta está en la primaria de adultos con 13.95%

4.2. Salud

El municipio está atendido por dos distritos de salud y cuenta con siete puestos de salud. Hay la cobertura en 17 comunidades: El porvenir, El Zompopero, Las Pilas, Santa Isabel, San José La Gloria, La Montaña, Zona 1,2,3 de Caballo Blanco, San Juan Zapote, San Marcos Montelimar, La Jocotada, El Rodeo, Jesús la Bomba, Santa Sofía, Cataluña y La Presa (PDM-OT, 2018).

Figura 8

Infraestructura del Distrito No.1 y No.2 de Salud Pública, municipio de Retalhuleu

Distrito 1	Centro de Salud	Cabecera Departamental de Retalhuleu
	Puesto de Salud	Nueva Candelaria
	Puesto de Salud	Victorias El Salto
	Puesto de Salud	La Barrita
Distrito 2	Centro de Salud	Aldea Caballo Blanco
	Puesto de Salud	Santa Fe
	Puesto de Salud	La Blanquita
	Puesto de Salud	Valle Lirio
	Puesto de Salud	Las Cruces

Fuente: Elaboración propia con datos del Ministerio de Salud Pública y Asistencia Social, Área de Salud, 2018.

Por otro lado, como puede verse en la tabla 11, la diabetes fue una de las morbilidades más frecuentemente detectadas en el municipio, así como la hipertensión, según los datos del Ministerio de Salud Pública y Asistencia Social (MSPAS) en el 2021.

Tabla 11

Diez morbilidades más frecuentes en 2021, municipio de Retalhuleu

Morbilidad	Cantidad
Diabetes mellitus, no especificada	437
Hipertensión esencial (primaria)	175
Otras diabetes mellitus especificadas	6
Hemorroides	5
Diabetes mellitus no insulino dependiente	2
Hipertensión secundaria	2
Fiebre reumática sin mención de complicación cardíaca	1
Enfermedad cardiorenal hipertensiva	1
Cardiomiopatía	1
Insuficiencia cardíaca	1

Fuente: MSPAS, 2021.

Asimismo, otros datos importantes en cuestiones de salud es la desnutrición aguda y crónica, especialmente en las niñas y niños entre los cero y los cuatro años. Según las cifras del MSPAS, estos números han ido disminuyendo desde el 2017, más en la desnutrición crónica.

Tabla 12

Desnutrición aguda y crónica en el municipio de Retalhuleu

Año	Desnutrición aguda	Desnutrición crónica
2017	113	626
2018	99	308
2019	85	375
2020	257	320
2021	122	229

Fuente: MSPAS, 2021.

Caracterización de Retalhuleu

El tablero de vacunación de esquema regular del MSPAS en el año 2023 muestra que casi la totalidad de los porcentajes de vacunación se encuentran con más de 60% de cobertura.

Tabla 13

Porcentajes de vacunación 2023, municipio de Retalhuleu

Vacuna	Dosis	Vacunados	Población	Cobertura (%)
BCG	1ra	1,987	1,845	107.7
Hepatitis B	1ra	2,386	1,845	129.3
Polio	1ra	1,208	1,845	65.5
Pentavalente	1ra	1,226	1,845	66.4
Neumococo	1ra	1,220	1,845	66.1
Rotavirus	1ra	1,199	1,845	65
SPR	1ra	1,078	1,845	58.4
DPT	R1	851	1,845	46.1

Fuente: MSPAS, 2023.

Según el MSPAS, los métodos de planificación familiar más requeridos por nuevos usuarios en el 2021 fueron los métodos inyectables y la píldora.

Tabla 14

Métodos de planificación familiar en nuevos usuarios 2017-2021, municipio de Retalhuleu

Método anticonceptivo	2017	2018	2019	2020	2021
Inyectable	4,454	1,550	2,321	2,690	1,103
DIU	99	51	32	20	10
Píldora	351	184	136	117	154
Implante subdérmico	119	216	163	98	102
Método de barrera	133	117	174	181	102
Método natural	1	0	0	0	0
Quirúrgico	0	0	0	0	0
Otros	8	0	0	0	0

Fuente: elaboración propia con datos de MSPAS 2021.

Asimismo, en 2021 el departamento de Retalhuleu reportó 1,828 casos de enfermedades de transmisión sexual, los que representan 3.8% del total nacional, con una tasa de incidencia de 485.7. De acuerdo con los estudios realizados por el

Observatorio de Salud Reproductiva (OSAR) sobre nacimientos y embarazos en madres adolescentes, se registran los siguientes cambios en los últimos tres años en niñas y adolescentes entre los diez y los 19 años.

Tabla 15
Embarazos en niñas y adolescentes entre los 10 y 19 años en el municipio de Retalhuleu entre el 2021 y 2023

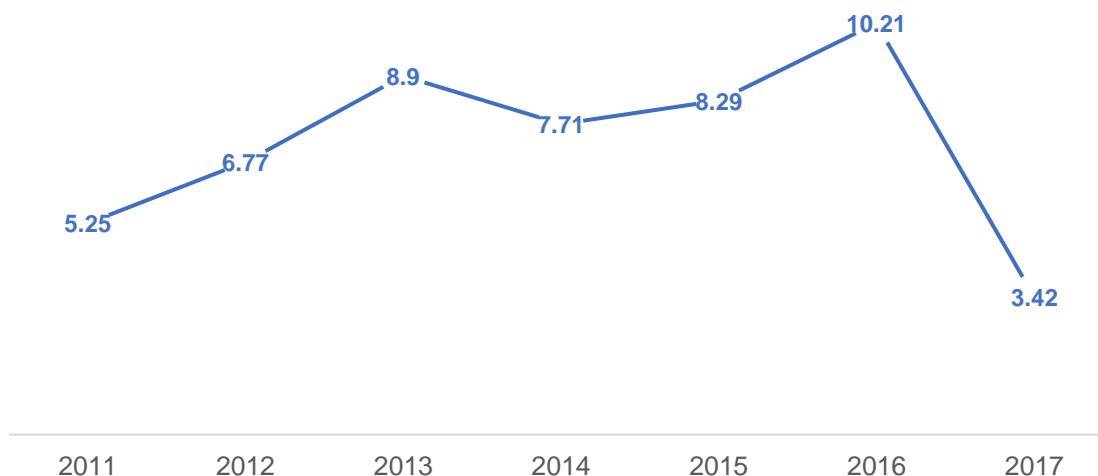
Año	10	11	12	13	14	15	16	17	18	19	Total
2021	0	0	0	9	13	15	55	65	64	95	316
2022	0	0	1	8	9	30	47	69	86	85	335
2023*	0	0	1	0	17	19	66	70	120	141	434

Fuente: elaboración propia con datos del Observatorio de Salud Reproductiva.

*Datos a agosto de 2023.

Como puede verse, los casos de embarazos en niñas y adolescentes se han incrementado en los últimos tres años. Los datos del Sistema de Información Gerencial de Salud (SIGSA) del MSPAS, entre los años 2012-2017 se reportaron 6,744 casos de mortalidad por desnutrición. Mientras que, en el municipio, se observó un incremento de casos entre 2011 y 2016 y una reducción en 2017 (MSPAS, 2017).

Figura 9
Tasa de mortalidad infantil, municipio de Retalhuleu

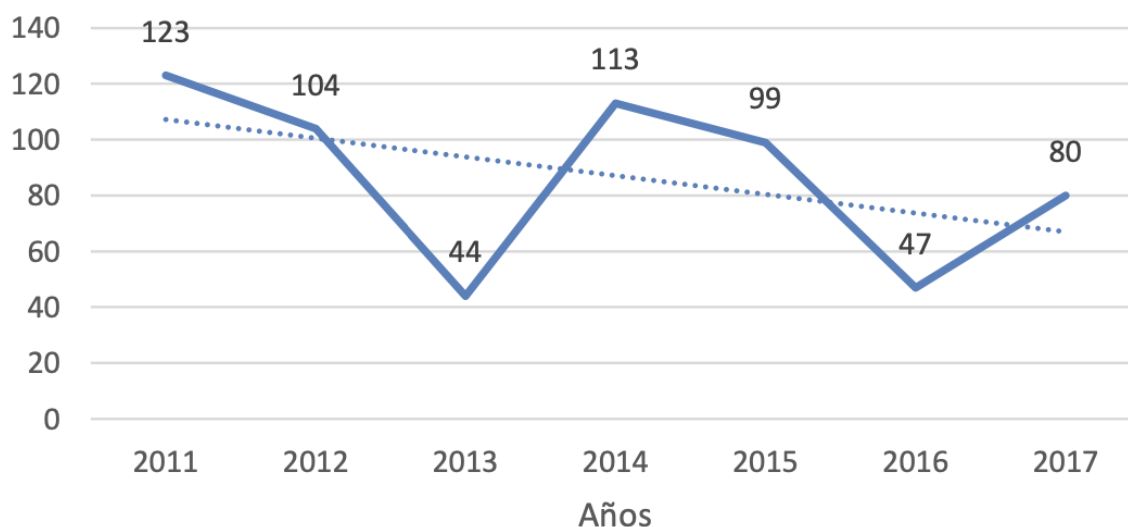


Fuente: Consejo municipal de Retalhuleu, 2018.

Los partos atendidos por comadronas han disminuido desde la medición del año 2011 de 123, en comparación al año 2017 de 80, con una disminución de 43 partos más atendidos en centros médicos (Consejo municipal de Retalhuleu, Retalhuleu, 2018).

Figura 10

Número de partos atendidos por comadronas, municipio de Retalhuleu



Fuente: Consejo municipal de Retalhuleu, Retalhuleu, 2018.

Alrededor de la vacunación contra Covid-19, de las 96,797 personas que se contabilizan en el municipio, 68.8% recibieron la primera dosis, solo 57.4% cuentan con el esquema completo de vacunación, mientras que solo 29.8% recibieron la primera dosis de refuerzo y únicamente 5.5% cuentan con la segunda dosis de refuerzo (MSPAS, 2023).

4.3. Trabajo

La mayor parte de extensión del territorio en el municipio cuenta con un bajo apoyo a la productividad y limitado acceso al empleo formal; sin embargo, gran parte del municipio es dedicado a la actividad agrícola, ganadería, silvicultura y pesca que, en su gran mayoría, no cuenta con tecnificación, industria de transformación y

valor agregado, dando como resultado la poca productividad y bajos ingresos de las personas (PDM-OT, 2018).

Según el Índice de Competitividad Local (ICL) de la Fundación para el Desarrollo de Guatemala (Fundesa), Retalhuleu está en el puesto 113 del ranking con 53.32 puntos alcanzados; siendo los tres indicadores más fuertes el entorno económico con 82 puntos, el de salud con 73 puntos y dinamismo de los negocios con 70 puntos.

Tabla 16

Índice de Competitividad Local 2022 del municipio de Retalhuleu

Instituciones	Infraestructura	TIC' s	Entorno económico	Salud	Fuerza laboral y talento	Inversión productiva	Mercado laboral	Sistema financiero	Tamaño del mercado	Dinamismo de los negocios	Capacidad de innovación
52	52	28	82	73	62	16	64	62	25	70	0

Fuente: ICL 2022.

Según los datos estadísticos del Censo de Población de 2018, de la población económicamente activa (PEA) tomada a partir de los 15 años, tenía una tasa de participación económica global de 49.39; mientras que el índice de población en relación de dependencia en el municipio es de 61,02.

Tabla 17

Trabajo en niños, niñas y adolescentes municipio de Retalhuleu

Número de niños, niñas y adolescentes entre los siete y los 18 años que trabajaron durante la semana previa	1,660
Número de niños, niñas y adolescentes entre los siete y los 18 años que participan en actividades no remuneradas	1,294

Fuente: elaboración propia con datos del Censo de 2018.

Sobre el trabajo de niños, niñas y adolescentes, según las cifras del Censo de 2018, de las 22,611 personas menores de 18 años, 7.34% expuso haber trabajado una semana anterior al censo, mientras que 6.19% de los que no trabajaban expresaron haberse desempeñado en actividades no remuneradas.

4.4. Migración

En el Departamento de Retalhuleu, se registra información relevante sobre deportados de Estados Unidos, considerando sus edades y géneros, discriminada por municipio de residencia. En total, se contabiliza un retorno de 1,367 individuos. De este número, el municipio de Retalhuleu reporta un total de 675 retornados, de los cuales el 28% son hombres y el 20% son mujeres (INE, 2022).

5. Proceso electoral 2023

5.1. Previo al 25 de junio

Según las estadísticas del Tribunal Supremo Electoral (TSE), los empadronados en el municipio son 56,698 personas, siendo 0.60% de empadronados a nivel nacional; de los cuales 55.5% son mujeres y 44.4% son hombres. Del total de empadronados, 11.04% está afiliado a un partido político; de estos 60.57% son mujeres y 39.43% son hombres (TSE, 2023). Los cinco partidos con más afiliados en el municipio son: PODER (1,271), UNIDAD NACIONAL DE LA ESPERANZA (UNE) -610-, VAMOS POR UNA GUATEMALA DIFERENTE (VAMOS) -511-, MOVIMIENTO PARA LA LIBERACIÓN DE LOS PUEBLOS (MLP) -461- y PARTIDO DE AVANZADA NACIONAL (PAN) -358-.

Tabla 18

Ciudadanos afiliados por organización política, municipio de Retalhuleu

Siglas	Afiliados
PODER	1,271
UNE	610
VAMOS	511
MLP	461
PAN	358
TODOS	313
VOS	280
AZUL	260
UNIONISTA	201
VIVA	201
JAGUAR	184
BIEN	140
SEMILLA	140
PPN	139
UR	137
PR	133
CABAL	123
VALOR	122
PODEMOS	112
URNG-MAIZ	110
CREO	107
PHG	104
WINAQ	96
FCN-NACIÓN	63
PC	25
MI FAMILIA	20
VICTORIA	10
CAMBIO	9
PPG	9
PIN	8
ELEFANTE	6
Total	6,167

Fuente: elaboración propia con datos del TSE, 2023.

Los registros del TSE muestran que se presentaron 16 planillas para competir por la municipalidad de Retalhuleu, de las cuales pudieron participar 15 agrupaciones por la cancelación de las candidaturas del partido PROSPERIDAD CIUDADANA.

Figura 11

Candidatos inscritos a la alcaldía de Retalhuleu 2023

Partido Político	Candidato	Descripción
CABAL	Otto Fredy Barrios Barrios	Abogado y notario.
VALOR	Susy Galindo	Administración de empresas.
UNE	José Francisco Villatoro	Empresario.
VAMOS	Marco Tulio Rodríguez Lepe	Emprendedor y empresario.
MLP	Allan Enrique Hernández de León	Técnico de Salud Ocular en Comité Prociegos.
BIEN	Pablo José Villatoro Flores	Abogado y notario. Profesor de la Universidad Rural.
SEMILLA	Jairo Estuardo Enríquez Jocol	Maestro de Enseñanza Primaria.
NOSOTROS	Marco Tulio Sosa Rojas	Abogado y Notario en Despacho Jurídico Deseret & Asociados.
AZUL	Juan Fernando Gómez González	Subjefe del Departamento Técnico Científico (INACIF)
CAMBIO	José Luis Batres Avendaño (Concejel I)	-
WINAQ	Hugo Rolando López López	Agricultor.
UNION REPUBLICANA	Jorge Francisco Mejía Ovalle	Exgobernador de Retalhuleu, afrontó dos denuncias penales, aunque ya está inscrito como candidato en la primera casilla del FCN por ese departamento-2019. Sobrino de Edgar Ovalle.
PIN	Mario Reducidio Calderón Canis	Coordinador técnico de la Corporación para la Prevención del VIH (CoNEVIH).
TODOS	Edgar Manuel Arroyo Escobar	Representante Asociación Solidarista de Desarrollo Integral. Sur Occidente (ASODISO).
VIVA	Esidio Joel Pérez de la Cruz	-

Fuente: Elaboración propia, con datos del TSE, 2023.

Es importante resaltar que, en las elecciones pasadas el candidato electo fue Pablo José Villatoro Flores con el partido político BIEN. Para el proceso 2023, también presentó su candidatura con el mismo partido político que lo llevó a ganar las elecciones 2019.

Para las elecciones de diputación, el distrito de Retalhuleu elige a tres representantes al Congreso de la República. Por el distrito se presentaron 25 listados de candidaturas, pero solo pudieron participar 24 debido a la cancelación de las candidaturas del partido PROSPERIDAD CIUDADANA.

Figura 12

Diputados del distrito de Retalhuleu por partido con el que fueron electos y con el que buscaron la reelección

Nombre	Partido político con el que fueron electos en 2019	Partido político con el que se reelige en diputación distrital
Edwin Lux	UNE	PROSPERIDAD CIUDADANA (cancelado)
Esteban Rubén Barrios Galindo	VALOR	NOSOTROS, primera casilla
José Luis Galindo de León	VALOR	VALOR, primera casilla

Fuente: elaboración propia con datos del TSE, 2023.

De los tres diputados actuales, todos buscaron su reelección, solo José Luis Galindo lo hizo con el mismo partido con el que llegó al Congreso en las elecciones de 2019, mientras que Edwin Lux no pudo participar por la cancelación antes mencionada.

5.2. Resultados electorales

Con una participación electoral de 62.60% de los empadronados, Pablo José Villatoro logró reelegirse como alcalde del municipio de Retalhuleu, alcanzando 39.07% de los votos con el partido BIEN, seguido del partido VALOR (34.53%) y VAMOS (9.17%).

Tabla 19

Resultados electorales en la elección de corporación municipal de Retalhuleu

Partido político	Votos obtenidos	
BIEN	13,109	
VALOR	12,205	
VAMOS	3,244	
CABAL	1,953	
UNE	585	
VIVA	457	
SEMILLA	424	
MLP	339	
NOSOTROS	297	
AZUL	101	
WINAQ	91	
UR	74	
PIN	61	
TODOS	53	
CAMBIO	24	
Votos emitidos	33,017	93.42%
Votos nulos	2,004	5.67%
Votos blancos	321	0.90%
Votos válidamente emitidos	35,342	100%

Fuente: elaboración propia, con datos del TREP, 2023.

De las 15 ofertas políticas en contienda para hacerse del gobierno municipal, cuatro lograron que al menos un integrante llegara a la corporación municipal: BIEN, VALOR, VAMOS, CABAL. Por el número de habitantes en la ciudad, la corporación es integrada por 19 personas, esto incluye a alcalde y suplentes.

Figura 13

Integración de la corporación municipal de Retalhuleu

Puesto	Nombre	Organización política
ALCALDE	PABLO JOSÉ VILLATORO FLORES	BIEN
SINDICO TITULAR 1	LUIS ALBERTO LÓPEZ DE LEÓN	BIEN
SINDICO TITULAR 2	RAQUEL IHOJANA RAMÍREZ GARCÍA	BIEN
SINDICO TITULAR 3	MELVIN ARMANDO DE LEÓN CHÁVEZ	BIEN
SINDICO SUPLENTE 1	MARIO HUGO IXCHOP VICENTE	BIEN
CONCEJAL TITULAR 1	JOSÉ BASILIO IXMAY GARCÍA	BIEN
CONCEJAL TITULAR 2	JUAN MIGUEL RAMOS PÉREZ	VALOR
CONCEJAL TITULAR 3	JOSÉ ARTURO LÓPEZ MORENO	BIEN
CONCEJAL TITULAR 4	NELSON IVÁN CANCHÁN VÁSQUEZ	VALOR
CONCEJAL TITULAR 5	FILMAN ISAAC GÓMEZ HERNÁNDEZ	BIEN
CONCEJAL TITULAR 6	RONALDY ABIGAIL MARROQUÍN LEMUS	VALOR
CONCEJAL TITULAR 7	ZULMA CAROLINA OCAMPO GIRÓN	BIEN
CONCEJAL TITULAR 8	ESTUARDO ARTURO LUARCA TANG	VAMOS
CONCEJAL TITULAR 9	TERESA ELIZABETH OVANDO RIVERA	VALOR
CONCEJAL TITULAR 10	DOUGLAS CARMELIO GÓMEZ LÓPEZ	BIEN
CONCEJAL SUPLENTE 1	PATRICIA ELIZABETH LEÓN SAMAYOA	VALOR
CONCEJAL SUPLENTE 2	ARMANDO MALDONADO MALDONADO	BIEN
CONCEJAL SUPLENTE 3	ENRIQUE OSWELI LÓPEZ PALENCIA	VALOR
CONCEJAL SUPLENTE 4	JORGE MIGUEL ALEJOS MISELEM	CABAL

Fuente: elaboración propia.

En cuanto a los resultados de la elección de diputados distritales, tanto los resultados municipales, como en los resultados del distrito, los dos partidos con mayor cantidad de votos fueron VALOR y CABAL. Al comparar ambos resultados puede verse que, entre los primeros cinco partidos políticos con más votos, hay tres organizaciones coincidentes, aunque VAMOS aparece en cuarto lugar en el municipio, mientras que en los resultados del distrito aparece en tercer lugar.

Tabla 20

Resultados electorales en la elección de diputados distritales de Retalhuleu

Partido político	Votos obtenidos en el municipio	Partido político	Votos obtenidos en el distrito
VALOR	10,517	VALOR	19,155
CABAL	5,844	CABAL	17,310
BIEN	4,753	VAMOS	13,459
VAMOS	2,665	BIEN	8,786
SEMILLA	1,554	UNE	8,154
VIVA	1,159	VIVA	6,184
PPN	1,089	SEMILLA	4,330
MLP	655	MLP	4,088
UNE	574	PPN	2,942
U R N G - MAIZ	463	U R N G - MAIZ	2,187
WINAQ	306	AZUL	1,368
AZUL	298	PR	1,115
PIN	211	WINAQ	1,019
TODOS	175	PODEMOS	721
UR	155	TODOS	658
PR	127	UR	607
ELEFANTE	117	VICTORIA	536
VICTORIA	98	ELEFANTE	529
MI FAMILIA	94	PIN	462
CREO	83	CREO	307
FCN-NACION	77	MI FAMILIA	305
PODEMOS	50	FCN-NACION	269
CAMBIO	32	PHG	136
PHG	31	CAMBIO	127

Fuente: elaboración propia con datos del TREP, 2023.

De las 24 organizaciones políticas que presentaron listados para representar al distrito de Retalhuleu en el Congreso de la República, únicamente tres lograron que al menos uno de sus integrantes alcanzara una curul. De los diputados actuales, únicamente José Luis Galindo logró su reelección con el partido VALOR.

Figura 14

Diputados Electos por el distrito de Retalhuleu 2024-2028

Nombre	Partido con el que fueron electos	Reelecto
GUILLERMO ANTONIO RALDA	CABAL	
JOSÉ CARLO SOLANO	VAMOS	
JOSÉ LUIS GALINDO DE LEÓN	VALOR	

Fuente: elaboración propia.

Respecto a las votaciones para el binomio presidencial, 19.82% de los votantes eligieron al binomio del VALOR-UNIONISTA en el municipio, seguido por el binomio de MOVIMIENTO SEMILLA con 10.88%. Mientras que, en el distrito, el binomio con más votos fue la UNE con 16.02% del total de votos.

Tabla 21

Resultados en la elección de binomio presidencial, primera vuelta

Organización política	Votos obtenidos en el municipio	Organización política	Votos obtenidos en el departamento
VALOR UNIONISTA	6,999	UNE	18,463
SEMILLA	3,841	VIVA	14,366
VIVA	3,462	VALOR UNIONISTA	12,329
UNE	3,377	SEMILLA	9,292
BIEN	3,221	VAMOS	7,384
CABAL	1,880	CABAL	6,819
VAMOS	1,560	BIEN	5,540
VOS	1,481	VOS	3,549
VICTORIA	442	URNG-MAIZ WINAQ	1,573
URNG-MAIZ WINAQ	340	VICTORIA	1,397
UR	237	AZUL	974
AZUL	235	PPN	879
MI FAMILIA	217	UR	570
PPN	192	MI FAMILIA	542
PR	137	PR	432
CREO	117	CREO	359
PIN	99	TODOS	331
TODOS	86	FCN-NACION	320
ELEFANTE	78	ELEFANTE	271
FCN-NACION	62	PIN	201
PHG	33	PHG	107
CAMBIO	21	CAMBIO	62

Fuente: elaboración propia con datos del TREP, 2023.

En la segunda vuelta, la participación electoral bajo a 45.40%. El ganador en el municipio fue el partido político SEMILLA con 57.62% de los votos; a nivel departamental también ganó el binomio SEMILLA con 53.40% de los votos.

Tabla 22

Resultados en la elección de binomio presidencial, segunda vuelta

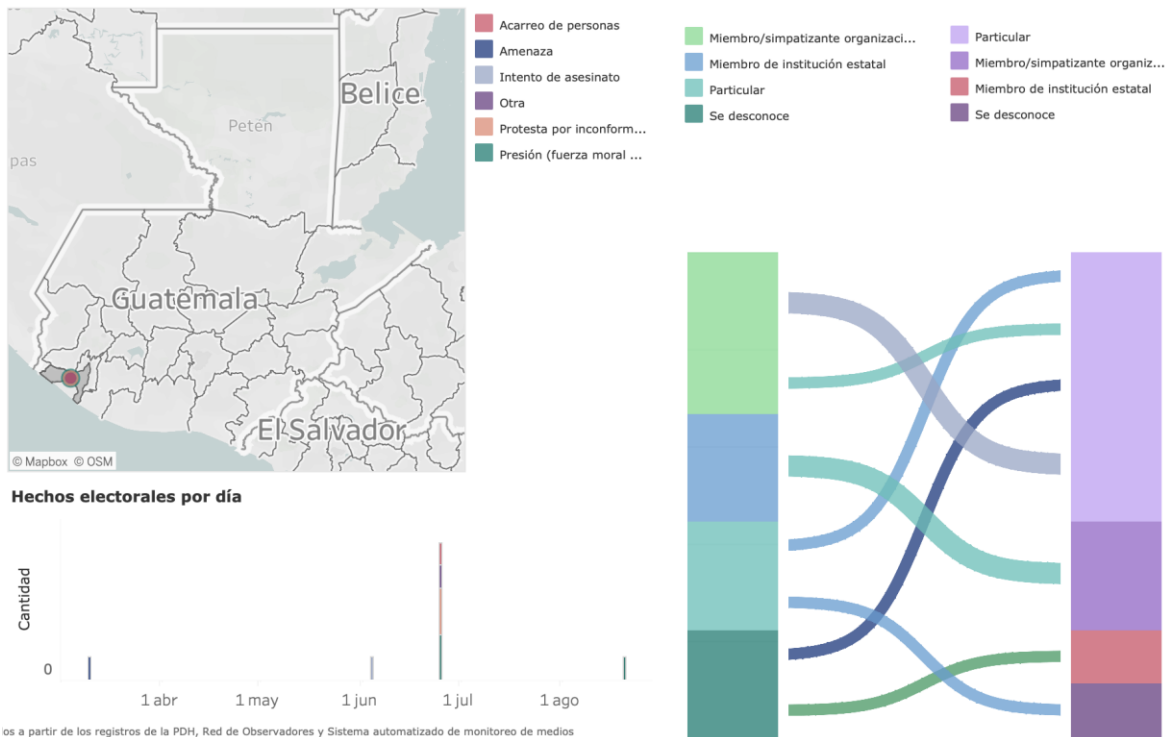
Organización política	Votos obtenidos en el municipio	Organización política	Votos obtenidos en el departamento
SEMILLA	14,769	SEMILLA	48,140
UNE	9,542	UNE	37,574

Fuente: elaboración propia con datos del TREP, 2023.

Por último, según los datos recogidos por Diálogos, en el municipio se suscitaron nueve hechos de conflicto durante todo el proceso 2023. Del total de hechos, 66% se dieron el 25 de junio.

Figura 15

Conflicto/violencia electoral registrada municipio de Retalhuleu, proceso 2023



Fuente: Diálogos, 2023.

El proceso electoral en el municipio de Retalhuleu fue relativamente pacífico. Aunque se debe mencionar que, la reducida diferencia entre el primer y segundo lugar de la elección de corporación municipal llevó a Sucely Galindo a pedir una revisión de los resultados; los resultados fueron aceptados por los candidatos, al igual que por la población del municipio.

6. Referencias

- Consejo municipal de Retalhuleu, Retalhuleu. (2018). *Plan de Desarrollo Municipal y Ordenamiento Territorial Municipio de Retalhuleu, Retalhuleu 2018-2032*. <https://n9.cl/bqs9s>
- Fundación para el Desarrollo de Guatemala. (Consultado el 09 de septiembre). *Índice de Competitividad Local-2022*. <https://n9.cl/zvl81>
- Instituto Nacional de Estadística (INE). (2014). *Transporte y servicios, tercer trimestre 2014*. <https://n9.cl/m7stz>
- Instituto Nacional de Estadística (INE). (2018). Censo Poblacional 2018. <https://n9.cl/foxgv>
- Ministerio de Ambiente y Recursos Naturales. (04 enero 2022). *MARN identifica y elimina basureros ilegales en Retalhuleu*. Noticias. <https://n9.cl/bpft7>
- Ministerio de Gobernación. (2018). *Políticas Públicas Municipal para la Prevención de la Violencia y el Delito 2018 – 2020*. Municipio de Retalhuleu <https://n9.cl/8abcz>
- Ministerio de Salud Pública y Asistencia Social de Guatemala. (Consultado en septiembre de 2023). *Vacunación de Esquema Regular en Guatemala*. <https://n9.cl/5nv2q2>
- Ministerio de Salud y Asistencia Social (MSPAS). (2023). *Situación epidemiológica de muerte hasta mayo 2023*. <https://n9.cl/7xt9c>
- Ministerio de Salud Pública y Asistencia Social (MSPAS). (2021). *Vigilancia Epidemiológica de ITS (Infecciones de Transmisión Sexual)*. Departamento de Epidemiología. <https://n9.cl/7a0rp>
- Miranda, R. (02 abril de 2018). *Río que atraviesa Retalhuleu se come de desechos luego de las lluvias del pasado fin de semana*. Prensa Libre. <https://n9.cl/e13gm>

- MuniReu. (consultado 12 de agosto 2023). *Historia de Retalhuleu*. <https://n9.cl/wdxz0>
- Observatorio de Salud Reproductiva. (2022). *Embarazos y registro de nacimientos 2021*. <https://n9.cl/963al>
- Observatorio de Salud Reproductiva. (2023). *Embarazos y registro de nacimientos 2022*. <https://n9.cl/30b5r>
- Observatorio de Salud Reproductiva. (2023). *Embarazos y registro de nacimientos enero 2023*. <https://n9.cl/ah9j5>
- Ojoconmipisto. (21 de agosto 2023). *Consulte aquí los resultados de las elecciones municipales*. <https://n9.cl/ut1rn>
- Portal TREP. (Consultado el 09 de septiembre). *Resultados Electorales Preliminares 2023*. <https://n9.cl/2kc61>
- Quino. T. (28 junio de 2023). Resultados preliminares: los nombres de los 160diputados electos para el Congreso. La Hora. <https://n9.cl/eopwr>
- Secretaría de Planificación y de Programación de la Presidencia. (2021). *Ranking de la Gestión Municipal 2020-2021*. <https://n9.cl/5vlqu>
- Tribunal Supremos Electoral. (2023). *Corporación Municipal*. Dirección General del Registro Ciudadano. <https://n9.cl/az856>
- Tribunal Supremos Electoral. (Consultado septiembre de 2023): *Estadísticas de empadronados*. <https://n9.cl/tx1jy>
- Tribunal Supremos Electoral. (Consultado agosto de 2023). *Estadísticas de afiliados a partidos políticos*. <https://n9.cl/j54shv>
- Tribunal Supremos Electoral. (Consultado el 14 de agosto). *Elecciones Generales, municipio de Retalhuleu*. <https://n9.cl/nt4ju>
- Vicerrectoría de Investigación y Proyección (VRIP). (Consultado agosto de 2023). *Mapa de pobreza*. Universidad Rafael Landívar. <https://n9.cl/lituf>

