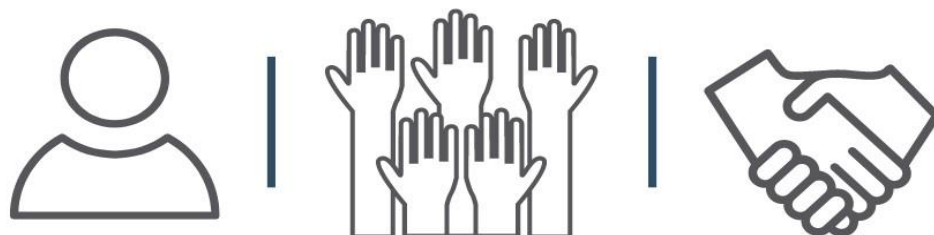




Netherlands Institute for
Multiparty Democracy

Instituto Holandés para la Democracia Multipartidaria

Caracterización Municipal Nebaj



La democracia empieza con diálogo.

1. Aspectos generales

El municipio de Nebaj se encuentra ubicado al norte del departamento de Quiché, el cual se conforma por 21 municipios; estos a su vez, constituyen la Región VII del territorio nacional. El municipio de Nebaj forma parte de la comunidad lingüística Ixil, integrada por los municipios de Chajul, Nebaj y Cotzal.

La extensión territorial del municipio es de 608 kilómetros cuadrados que representa 7.06% del territorio del departamento. Colinda al norte con el municipio de Ixcán, al sur con los municipios de Cunén y Sacapulas, al este con Chajul y Cotzal y al oeste con Chiantla, San Juan Ixcoy, Aguacatán, Santa Eulalia y Barrillas, estos últimos del departamento del Huehuetenango (Plan de Desarrollo Municipal Nebaj, Quiché, 2011).

Se encuentra localizada en la región conocida como Franja Transversal del Norte, a 254 kilómetros de la Ciudad de Guatemala y a 91 kilómetros de la cabecera departamental de Quiché. Internamente la mayoría de las comunidades son medianamente accesibles, las zonas productivas brindan facilidades para la producción de cultivos de subsistencia.

Las zonas productivas están bien definidas en el territorio, así como su delimitación política, constituida por 10 microrregiones. Dentro de la denominada región Ixil, el municipio juega el papel de principal centro de desarrollo, siendo el centro donde convergen las principales instituciones públicas y comerciales de la misma (Agencia de Estados Unidos para el Desarrollo Internacional, 2016).

Figura 1
Mapa de 10 microrregiones del municipio de Nebaj



Fuente: Plan de Desarrollo Municipal, Nebaj, 2010.

El Municipio no cuenta con sistemas de tratamiento de aguas servidas, los desechos se vierten en los ríos que quedan cerca de los centros poblados. Esta práctica incide en la contaminación del recurso hídrico y pone en peligro el ecosistema. El Censo Poblacional de 2018 muestra que de 14,708 hogares, 63.83% de los hogares no se encuentra conetado a la red de drenajes para la eliminación de sus aguas grises.

Las aguas residuales en el 100% del área rural corren a flor de tierra, con excepción las aldeas de Acul, Pulay, Tzalbal y Salquil Grande, que cuentan parcialmente con drenaje adecuado.

En la aldea Salquil Grande se inició la construcción del sistema de tratamiento de aguas residuales, el cual presentaba un avance físico de 90% en 2021. De acuerdo con las autoridades, el mayor problema es el alcantarillado, pues desemboca en riachuelos, lo cual ocasiona daños al medio ambiente; esta situación afecta la salud de los pobladores, por el mal olor procedente del drenaje y la proliferación de enfermedades gastrointestinales (Agencia Guatemalteca de Noticias, 26 de octubre de 2021).

Figura 2

Construcción Sistema de Tratamiento Aguas Residuales Aldea Salquil Grande, Nebaj



Fuente: Agencia Guatemalteca de Noticias, 26 de octubre de 2021.

Por otro lado, en el municipio durante el año 2006, se reportó la existencia de 13 basureros clandestinos, que se encuentran localizados cerca del Vertedero Municipal, Antena de telecomunicaciones, puente salida a Salquil y en la cabecera municipal (Ministerio de Ambiente y Recursos Naturales, 2006).

La extensión de cada basurero clandestino totaliza un promedio de 89.01 metros cuadrados de longitud. La falta de control de dichos basureros y la falta de vertederos clandestinos de servicios básicos inciden directamente en el aumento de los vertederos clandestinos. En 2019, la municipalidad de Nebaj estableció un reglamento para el manejo de los desechos sólidos; tiene como objeto regular el funcionamiento y administración del servicio municipal de la recolección de desechos sólidos; la generación, manejo, almacenaje, recolección, transporte, aprovechamiento en la generación y el reciclaje de residuos (Municipalidad de Nebaj, 2019).

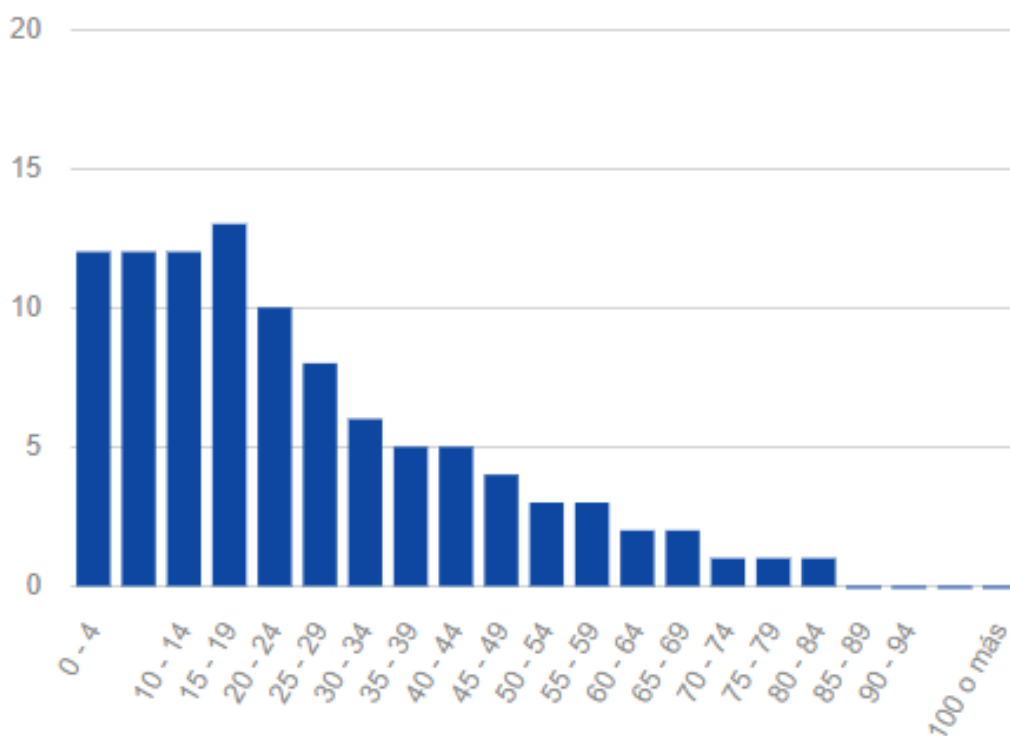
Este reglamento viene a reforzar las prácticas de eliminación de basura que ya se tenían en el municipio; los datos del censo de 2018 muestran que la principal forma de eliminación de basura son las aboneras o el reciclaje con 50.78%; seguido de la quema de basura con 17.61%; el servicio municipal de extracción de basura con 14.84%; enterrarla con 13.61%; y 3.13% utiliza otro medio de eliminación entre servicio privado, la tiran a los ríos, la tiran en cualquier lugar u otros.

2. Demografía

Según el Censo Poblacional de 2018, el municipio de Nebaj tiene una población que asciende a 72,686 habitantes; del total de población, 53% son mujeres (38,689) y 47% hombres (33,997). La población del municipio es mayoritariamente joven, 73% se encuentra entre los rangos etarios de cero a 34 años, siendo los más numerosos los jóvenes entre los 15 y los 19 años, de los cuales 7.28% son mujeres y 6.06% son hombres.

Figura 3

Población del municipio de Nebaj por edad - 2018



Fuente: Censo de Población 2018 del Instituto Nacional de Estadística (INE).

La totalidad del municipio es considerada como área rural. Asimismo, la población que habita en el municipio se autoidentifica como parte del pueblo maya (94%), aunque también un porcentaje de la población es perteneciente de otros pueblos como población ladina, afrodescendiente, garífuna, xinka y extranjero.

Tabla 1

Pueblos de pertenencia en el municipio de Nebaj - 2018

Pueblos de pertenencia	Número de personas	%
Maya	68,612	94.39
Ladina	3,820	5.25
Afrodescendiente	1931	0.26
Garífuna	46	0.06
Extranjera(o)	17	0.02
Xinka	0	0

Fuente: elaboración propia con datos del Censo Poblacional 2018 del INE.

Según el Censo de 2018, 96% de la población expresó ser originaria del municipio de Nebaj, mientras 2% notificó haber nacido en otro municipio, un porcentaje de la población indicó haber nacido en el extranjero y el resto no especificó su procedencia. Los principales idiomas hablados en el municipio son: Jakalteko/Poptí (92%); Kaqchikel (3.82%) y Qéqchi (2.67).

Según los datos del Sistema de Información Estratégica de la Vicerrectoría de Investigación y Proyección (VRIP) de la Universidad Rafael Landívar, el porcentaje de personas en pobreza no extrema en el municipio de Nebaj para 2018 era de 37.99% y el porcentaje de personas en pobreza extrema de 32.82% (VRIP, 2022).

Tabla 2

Pobreza y pobreza extrema en el municipio de Nebaj - 2018

Porcentaje de personas en pobreza no extrema	37.99%
Porcentaje de personas en pobreza extrema	32.82%

Fuente: VRIP, 2022.

Según los datos del Censo de 2018 los materiales predominantes en las casas para pared, techo y piso son madera, lámina de metal y tierra, respectivamente.

Tabla 3
Materiales predominantes en pared, techo y piso de las casas en el municipio de Nebaj – 2018

	Material	% de viviendas
Pared	Madera	52.07
	Block	33.31
	Adobe	9.22
	Concreto	4.14
	Ladrillo	0.55
	Lámina	0.33
	Lepa, palo o caña	0.25
	Bajareque	0.03
	Otro	0.03
	Material de desecho	0.02
	Ignorado	0.00
Techo	Lámina de metal	69.45
	Concreto	20.46
	Teja	9.23
	Asbesto cemento	0.44
	Otro	0.06
	Paja, palma o similar	0.06
	Ignorado	0.00
	Material de desecho	0.00
Piso	Tierra	39.32
	Torta de cemento	22.77
	Ladrillo cerámico	9.78
	Ladrillo de cemento	2.98
	Madera	1.65
	Parqué/vinil	0.52
	Otro	0.16
	Ladrillo de barro	0.09

Fuente: elaboración propia, basado en datos del Censo, 2018.

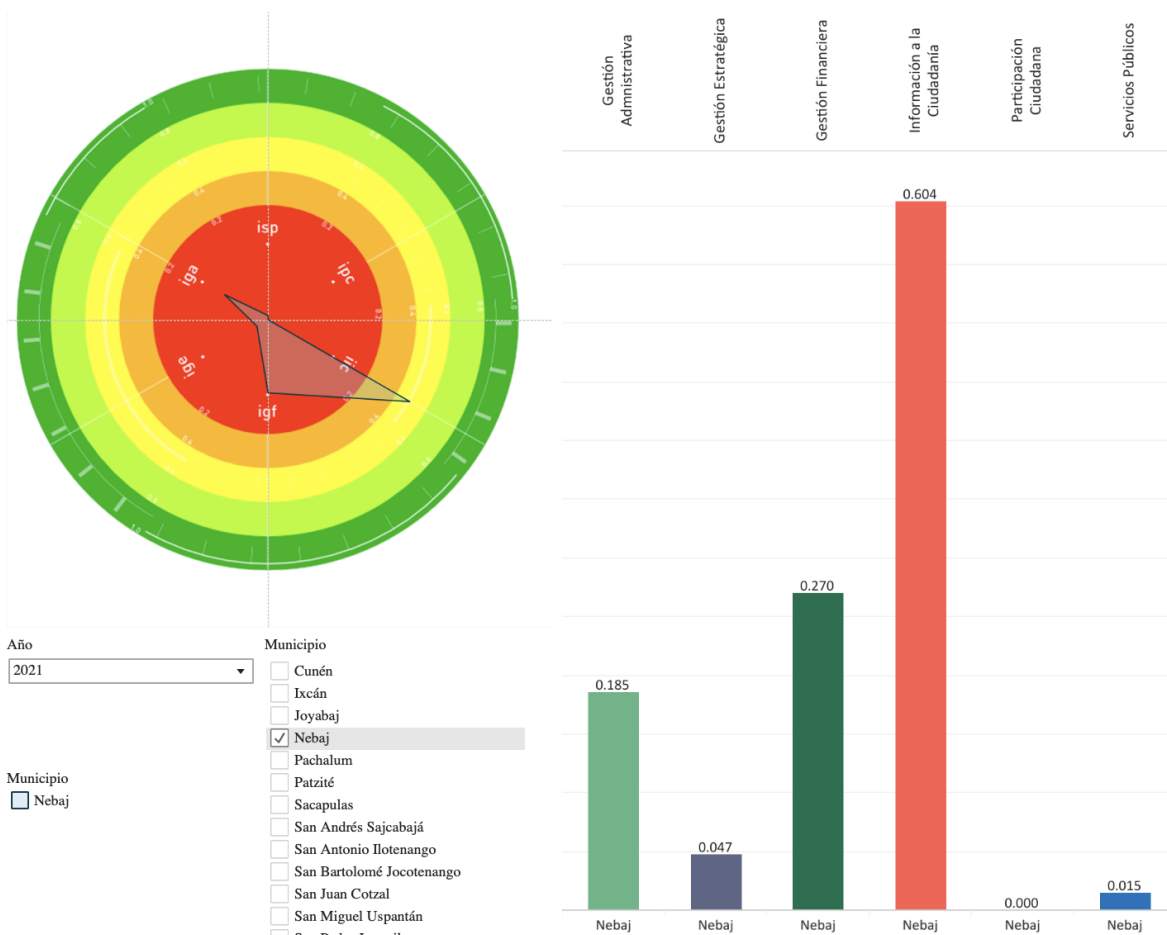
Asimismo, el principal tipo de servicio sanitario es la letrina o pozo ciego con 59.82%; le sigue el inodoro conectado a la red de drenajes con 35.74%; el inodoro conectado a fosa séptica con 2.35%; 1.42% expresó no contar con ningún tipo de servicio sanitario; y, 0.65% dijo tener excusado lavable.

3. Servicios básicos

Según el Ranking de Gestión Municipal de la Secretaría de Planificación y Programación de la Presidencia (Segeplán), el puntaje alcanzado por el municipio sobre el índice de servicios públicos municipales fue de 0.0152, posicionándolo en el puesto 313 de ese índice, el cual lo clasifica en un rango bajo de desempeño.

Figura 4

Ranking de Gestión Municipal 2021, Nebaj



Fuente: <https://n9.cl/z8ovj>

Como se observa, el indicador de servicios públicos es uno de los más bajos, únicamente superado por el indicador de participación ciudadana, el cual no tiene punteo y es el que mide el compromiso de la municipalidad para informar y rendir cuentas a la ciudadanía.

3.1. Agua Potable

Según el Censo de 2018, las tres principales fuentes de agua para consumo son: por tuberías dentro de la vivienda con 66%; por tubería fuera de la vivienda con 22% y manantial o nacimiento 1%.

Tabla 4

Fuente principal de agua para consumo, municipio de Nebaj - 2018

Fuente principal	Número de viviendas	%
Tubería en la vivienda	9,772	52.05
Tubería fuera de la vivienda	4,174	22.23
Manantial o nacimiento	222	1.18
Pozo perforado	184	0.98
Otro	114	0.60
Chorro público	107	0.56
Agua de lluvia	99	0.52
Río o lago	31	0.16
Camión o tonel	5	0.02

Fuente: elaboración propia con datos del Censo Poblacional 2018 del INE.

Como se observa, cada vez son menos los hogares en los que sus habitantes necesitan contratar otro tipo de servicios o desplazarse grandes distancias para obtener agua de ríos o manantiales.

3.2. Energía eléctrica

La empresa encargada de la distribución de energía eléctrica para el departamento de Quiché es Energuate. De acuerdo con el Censo Poblacional 2018, 78% de los hogares cuentan con red de energía eléctrica como su principal tipo de alumbrado; 12% de los hogares aún utilizan candela; otros hogares emplean gas corriente, panel solar o eólico y otros.

Tabla 5

Tipos de alumbrados en el municipio de Nebaj, 2018

Tipo de alumbrado	Número de viviendas	%
Red energía eléctrica	11,452	61
Candela	1,700	9.05
Panel solar o eólica	1,442	7.68
Otro	59	0.31
Gas corriente	55	0.29

Fuente: elaboración propia con datos del Censo Poblacional 2018 del INE.

Los datos anteriores actualizan la información del Ministerio de Energía y Minas, el cual reportaba que en 2017 el municipio de Nebaj tenía una cobertura de energía eléctrica del 80.91%.

3.3. Transporte

En 2014, el INE calculó que, al último trimestre de ese año, la distribución el parque vehicular para el departamento de Quiché correspondía a 1.9% del total nacional. Para julio de 2021, el Observatorio Nacional de Seguridad del Tránsito (Onset) contabilizaba que el parque vehicular de Quiché era de 97,526 vehículos, 2.27% del total nacional (Ministerio de Gobernación, 20 de julio de 2021).

El medio de transporte utilizado en el municipio son los autobuses extraurbanos, microbuses, pickups, motocicletas, taxis, mototaxis, tráiler y bicicletas. El servicio de transporte urbano es prestado por los taxis y mototaxis (Secretaría de Planificación y de Programación de la Presidencia, 2011).

Los centros poblados más lejanos al casco urbano utilizan pickups y vehículos de doble tracción para transportarse. Las motocicletas y bicicletas son utilizadas por los propietarios tanto en el casco urbano como en al área rural. La mayor parte de la producción que se dirige al mercado se transporta en pick up y/o autobuses. Los tráileres se utilizan para transportar algunos de los productos que demanda el municipio, especialmente los materiales de construcción (Segeplan, 2011).

3.4. Seguridad

Según datos de la Policía Nacional Civil (PNC), en 2009, el municipio de Nebaj no contaba con alguna institucionalidad propia para tratar los asuntos de la seguridad ciudadana; pero, contaba con una comisaría con 14 elementos (PNC, 2009). Sin embargo, en el 2018 el Ministerio de Gobernación abrió una nueva sede policial en Nebaj, Quiché (Diario de Centroamérica, 2018).

Según los datos presentados por Diálogos en los tableros de monitoreo de delitos de alto impacto (homicidios, denuncias de extorsión y heridos por violencia), el municipio de Nebaj muestra las siguientes tasas.

Tabla 6

Número de casos según delitos de enero a julio de 2023, municipio de Nebaj

Delitos	Enero	Febrero	Marzo	Abril	Mayo	Junio	Julio
Tasa de homicidios	0	1.25	0	0	0	1.24	0
Tasa de lesionados	0	0	0	0	1.24	0	0
Tasa de extorsiones	3.7	1.3	1.5	1.2	3.7	0	3.7

Fuente: elaboración propia con datos de Diálogos, 2023.

Los datos de seguridad en el municipio, se presenta en las distintas categorías de delitos, las extorsiones son el delito que más incidencia tiene en comparación con los homicidios y los lesionados.

4. Derechos humanos

4.1. Educación

La educación en Nebaj, Quiché, ha avanzado en términos de inclusión cultural y lingüística, pero aún enfrenta desafíos significativos relacionados con la calidad y el acceso. Las iniciativas locales y la colaboración con organizaciones externas son cruciales para seguir mejorando el sistema educativo en esta comunidad.

Según el Censo poblacional 2018, en el municipio de Nebaj, el nivel de alfabetismo es de 66.43 y los años promedio de estudio son 5.02 de los 12 años contemplados en el sistema de educación nacional. El nivel escolar más alto de aprobación entre la población de cuatro años o más es la primaria con 38%; asimismo, 31% expresó no haber alcanzado ningún grado escolar; el nivel medio es finalizado por 24% de la población; la preprimaria con 5%; y, la educación superior con 2%.

Tabla 7

Cifras educativas del municipio de Nebaj, 2022

Todos los inscritos	19,297
Inscritos en edad	16,053
Atención docente	1,295
Establecimientos	249
Población Total -INE-	78,776
Población en edad escolar -INE-	25,454

Fuente: Ministerio de Educación, 2023.

Como puede observarse en la tabla 8, el mayor número de alumnos inscritos pertenece al sector público y la mayoría pertenece al nivel primaria.

Tabla 8

Inscripción por nivel y sector del municipio de Nebaj, 2022

	Total	Oficial	Privado	Cooperativa
Total	19,297	15,747	2,508	1,042
Preprimaria	2,988	2,862	126	-
Primaria	11,894	11,292	602	-
Primaria de adultos	38	38	-	-
Básico	2,988	1,266	680	1,042
Diversificado	1,389	289	1,100	-

Fuente: elaboración propia con datos del Ministerio de Educación, 2023.

Según el censo de 2018, la principal causa de inasistencia escolar era la falta de dinero; 21% de la población reportaba tener otra causa; 20% refería a que no le gustaba o no quería ir a estudiar; 13% no declaró su razón; 6% mencionó el trabajo; únicamente 3% había terminado sus estudios y 2% expresaba que los padres o la pareja no querían o que debía atender los quehaceres de la casa.

4.2. Salud

Para el municipio de Nebaj, esto se convierte en un verdadero reto, que amerita no solo la unión de esfuerzos, sino también, la construcción de estrategias, políticas, coordinación e inversión para mejorar los niveles actuales de salud, principalmente en las áreas rurales con población mayoritariamente indígena, sector poblacional que históricamente han sido relegada de los beneficios y atenciones del Estado (Segeplán, 2011).

La cobertura de salud es limitada, muchas de las comunidades no cuentan con ningún tipo de infraestructura para atender la salud. Existe un déficit en atención, y cobertura debido a la escasez del personal sanitario. El área comunitaria en la actualidad cubre una población de 75.662 habitantes para lo que cuenta con:

- 1 hospital, este se localiza en la cabecera Municipal y presta la atención integral a los Municipios de Chajul, Cotzal y Cunen.
- 12 puestos de salud se ubican en puntos estratégicos para atender la población rural.
- 30 unidades mínimas (centros de convergencia), se da prestación preventiva en las comunidades más postergadas del Municipio de Nebaj.

- Otras instituciones sanitarias como sanatorios, centro de desnutrición clínicas privadas, pero a todas estas la mayoría de la población no tiene acceso por su elevado costo (Asociación para la Cooperación entre Comunidades, 2018).

Por otro lado, como puede verse en la tabla 9, el tumor maligno del cuello del útero fue una de las enfermedades crónicas más frecuentemente detectadas en el 2021, según los datos del Ministerio de Salud Pública y Asistencia Social (MSPAS).

Tabla 9

Diez morbilidades más frecuentes en 2021, municipio de Nebaj

Morbilidad	Cantidad
Tumor maligno del cuello del útero	79
Carcinoma in situ de la cavidad bucal, del esófago y del estómago	7
Carcinoma in situ de otros órganos digestivos y de los no especificados	7
Linfoma de células T, periférico y cutáneo	6
Carcinoma in situ del cuello del útero	6
Carcinoma in situ de la mama	5
Carcinoma in situ de la piel	3
Leucemia linfoide	2
Tumor maligno de otras partes y de las no especificadas de la lengua	1
Linfoma no Hodgkin de otro tipo y el no especificado	1

Fuente: MSPAS, 2021.

El tablero de vacunación de esquema regular del MSPAS en el año 2022 muestra que la totalidad de los porcentajes de vacunación se encuentran con más de 60% de cobertura.

Tabla 10

Porcentajes de vacunación 2023, municipio de Nebaj

Vacuna	Dosis	Vacunados	Población	Cobertura (%)
BCG	1ra	1,634	1,848	88.4
Hepatitis B	1ra	1,781	1,848	96.4
Polio	1ra	1,200	1,848	64.9
Pentavalente	1ra	1,200	1,848	64.9
Neumococo	1ra	1,201	1,848	65
Rotavirus	1ra	1,200	1,848	64.9
SPR	1ra	1,263	1,848	68.3
DPT	R1	1,329	1,848	71.9

Fuente: MSPAS, 2023.

Asimismo, otros datos importantes en cuestiones de salud es la desnutrición aguda y crónica, especialmente en las niñas y niños entre los cero y los cuatro años. Según las cifras del MSPAS, estos números han ido incrementándose desde el 2017, más en la desnutrición crónica.

Tabla 11

Desnutrición aguda y crónica en el municipio de Nebaj

Año	Desnutrición aguda	Desnutrición crónica
2017	58	1,642
2018	72	2,227
2019	103	3,513
2020	104	6,072
2021	114	6,043

Fuente: MSPAS, 2021.

Un diagnóstico hecho por la Asociación para la Cooperación entre Comunicades (Acoec) determinó que la desnutrición crónica infantil en el municipio de Nebaj, el 61%, derivada del mal control del embarazo y mala alimentación complementaria, expresa la dificultad de conocimiento de número de mujeres embarazadas, pues no acuden a los recursos sanitarios para controles e información (2018).

Según el MSPAS, los métodos de planificación familiar más requeridos por nuevos usuarios en el 2021 fueron los métodos inyectables y la píldora.

Tabla 12

Métodos de planificación familiar en nuevos usuarios 2017-2021, municipio de Nebaj

Método anticonceptivo	2017	2018	2019	2020	2021
Inyectable	4,152	4,853	5,557	5,058	5,612
DIU	96	79	47	15	20
Píldora	608	794	716	710	769
Implante subdérmico	226	211	168	156	190
Método de barrera	400	327	367	273	335
Método natural	16	7	10	4	0
Quirúrgico	0	0	0	0	0
Otros	0	0	0	0	0

Fuente: elaboración propia con datos de MSPAS 2021.

Asimismo, en 2021 el departamento de Quiché reportó 733 casos de enfermedades de transmisión sexual, los que representan 1.5% del total nacional, con una tasa de incidencia de 90.8. De acuerdo con los estudios realizados por el Observatorio de Salud Reproductiva (OSAR) sobre nacimientos y embarazos en madres adolescentes, se registran los siguientes cambios en los últimos tres años en niñas y adolescentes entre los diez y los 19 años.

Tabla 13

Embarazos en niñas y adolescentes entre los 10 y 19 años en el municipio de Nebaj entre el 2021 y 2023

Año	10	11	12	13	14	15	16	17	18	19	Total
2021	0	0	0	1	5	27	81	100	181	169	564
2022	0	0	0	4	5	45	90	118	158	202	622
2023*	0	0	0	0	2	6	29	33	41	42	153

Fuente: elaboración propia con datos del Observatorio de Salud Reproductiva.

*Datos a agosto de 2023.

En los últimos tres años, los embarazos en niñas y adolescentes han variado, aunque entre 2021 y 2021 hubo un incremento de 10%, al comparar el año 2022 con las cifras hasta agosto de 2023, en este último únicamente se han registrado 25% de la cantidad del año anterior.

Los partos atendidos por comadronas han disminuido desde la medición del año 2,011 de 123, en comparación al año 2017 de 80, con una disminución de 43

partos más atendidos en centros médicos (MSPAS, 2017). Según datos oficiales, durante el año 2016 ocurrieron 7 muertes maternas en el área de salud comunitaria de Nebaj; las primeras causas de mortalidad materna que se registran son: eclampsia, muerte obstétrica de causa no especificada, periodontitis aguda, enfermedad cardiovascular, no especificada (Acoec, 2018).

Sobre la situación del Covid-19, de las 66,529 personas en el municipio, 70.9% de la población cuenta con la primera dosis contra el virus, 57.8% cuenta con la segunda dosis. Estos porcentajes bajan con respecto a las dosis de refuerzo, con la primera dosis solo 29.3% cuenta con ella y la segunda dosis de refuerzo la tiene solo 6.7% de las personas.

4.3. Trabajo

Según el Índice de Competitividad Local (ICL) de la Fundación para el Desarrollo de Guatemala (Fundesa), Nebaj está en el puesto 33 del ranking con 37.86 puntos alcanzados; siendo los tres indicadores más fuertes las instituciones con 68 puntos, el sistema financiero con 59 puntos y el entorno económico con 58 puntos.

Tabla 14

Índice de Competitividad Local 2022 del municipio de Nebaj

Instituciones	Infraestructura	TIC' s	Entorno económico	Salud	Fuerza laboral y talento	Inversión productiva	Mercado laboral	Sistema financiero	Tamaño del mercado	Dinamismo de los negocios	Capacidad de innovación
68	54	12	58	28	39	21	27	59	1	50	0

Fuente: ICL 2022.

Según el censo de 2018, la tasa de participación de la población económicamente activa (PEA) tomada a partir de los 15 años era de 46.63; mientras que el índice de población en relación de dependencia era de 66.72.

Tabla 15

Trabajo en niños, niñas y adolescentes municipio de Nebaj

Número de niños, niñas y adolescentes entre los siete y los 18 años que trabajaron durante la semana previa	2,830
Número de niños, niñas y adolescentes entre los siete y los 18 años que participan en actividades no remuneradas	1,649

Fuente: elaboración propia con datos del Censo de 2018.

Sobre el trabajo de niños, niñas y adolescentes, según las cifras del Censo de 2018, de las 21,830 personas menores de 18 años, 12.96% expuso haber trabajado una semana anterior al censo, mientras que 8.77% de los que no trabajaban expresaron haberse desempeñado en actividades no remuneradas.

4.4. Migración

En el departamento de Quiché se contabiliza un retorno de 2,839 individuos en el 2022. De este número, el municipio de Nebaj reporta un total de 288 retornados, de los cuales 55.9% son hombres mayores de edad; 25.6% son mujeres mayores de edad; 10.4% son niños y 7.9% son niñas (INE, 2022).

5. Proceso electoral 2023

5.1. Previo al 25 de junio

Según las estadísticas del Tribunal Supremo Electoral (TSE), los empadronados en el municipio son 56,698 personas, siendo 0.60% de empadronados a nivel nacional; de los cuales 55.5% son mujeres y 44.4% son hombres. Del total de empadronados, 11.04% está afiliado a un partido político; de estos 60.57% son mujeres y 39.43% son hombres (TSE, 2023). Los cinco partidos políticos con más afiliados en el municipio son la UNIDAD NACIONAL DE LA ESPERANZA (UNE) – 823 -; MOVIMIENTO POLÍTICO WINAQ – 699 -; MOVIMIENTO PARA LA LIBERACIÓN DE LOS PUEBLOS (MLP) – 451 -; PODER – 231 -; y URNG-MAÍZ – 229 -.

Tabla 16

Afiliados por organización política, municipio de Nebaj

Organización política	Afiliados
UNE	823
WINAQ	699
MLP	451
PODER	231
U R N G - MAIZ	229
VIVA	228
TODOS	191
VICTORIA	99
FRENTE DE CONVERGENCIA NACIONAL (FCN- NACIÓN)	78
VALOR	77
PARTIDO REPUBLICANO (PR)	76
PARTIDO POPULAR GUATEMALTECO (PPG)	59
COMPROMISO, RENOVACIÓN Y ORDEN (CREO)	42
PODEMOS	39
MOVIMEINTO SEMILLA	18
PARTIDO HUMANISTA DE GUATEMALA (PHG)	10
CAMBIO	8
BIENESTAR NACIONAL (BIEN)	7
VAMOS POR UNA GUATEMALA DIFERENTE (VAMOS)	4
UNIONISTA	3
PROSPERIDAD CIUDADANA (PC)	3
UNIÓN REPUBLICANA	3
COMUNIDAD ELEFANTE	1
Total	3379

Fuente: elaboración propia con datos del TSE, 2023.

Para la elección del gobierno local, el municipio recibió un total de 13 planillas para la corporación municipal, entre los cuales se presentaron 12 planillas con partidos políticos y una planilla con comité cívico.

Figura 5

Candidatos inscritos a la alcaldía del municipio de Nebaj 2023

Partido Político	Candidato	Descripción
COMITÉ CÍVICO NEBAJ	Pedro Velasco Chávez	-Gerente de cooperativa COTONEB.
UNE	Ramón Raymundo Ceto	-No cuenta con información.
CABAL	Pedro Raymundo Cobo	-Ganó las elecciones como alcalde en el 2014 para el municipio de Nebaj.
VAMOS	Virgilio Gerónimo Bernal Guzmán	-Actual alcalde del municipio de Nebaj 2020-2023.
URNG	Juan Pérez Velasco	-Se involucró en organizaciones como el Comité de Unidad Campesina (CUC). -Equipo de educación de las Comunidades de Población en Resistencia (CPRs).
MLP	Agustín Chávez Cobo	-No cuenta con información.
TODOS	Juan Carlos de Paz Pérez	-Abogado y notario.
VICTORIA	Raquel Abi Cobo Pérez	-Madre de tres hijos. -Licenciada en Ciencias de la Educación en la Universidad Rural de Guatemala. -Trabaja en el Centro Municipal de Capacitación (CEMCA), del Ministerio de Educación. -Forma parte del Consejo Comunitario de Desarrollo (COCODE). -Fundadora de la cooperativa Maya Inversiones Futuras, el colegio Paxil. -Fue presidente de la Comisión de Vigilancia del municipio.
VIVA	Francisco Brito Cedillo	-Autónomo. -En el 2012, fue secuestrado según el Ministerio Público.
WINAQ	Miguel Raymundo Ceto	-Facilitador de Segeplan.
UNION REPUBLICANA	Elvida Jacinta Bernal Raymundo	-No cuenta con información.
PR	Marco Antonio Izales Letona	-En las elecciones 2019, participó como candidato alcalde con el partido político Encuentro por Guatemala.
VALOR-UNIONISTA	Sebastián Cobo de León	-Periodista.

Fuente: elaboración propia con datos del TSE, 2023.

En las elecciones pasadas el candidato electo fue Virgilio Gerónimo Bernal Guzmán, con el partido político PROSPERIDAD CIUDADANA, para las elecciones actuales también presentó su candidatura para alcalde del municipio, con el partido político VAMOS.

El distrito de Quiché es representado por ocho diputados en el Congreso de la República. Para las elecciones de diputados distritales se presentaron 26 propuestas de listados.

Figura 6

Diputados del distrito de Quiché por partido con el que fueron electos y con el que buscaron la reelección

Nombre	Partido político con el que fueron electos en 2019	Partido político con el que se reelige en diputación distrital
Andy Arnoldo Figueroa Gil	UNE	TODOS, primera casilla
Carlos Enrique López Maldonado	UNE	CABAL, primera casilla
Dalio José Berreondo Zavala	UNE	VISIÓN CON VALORES (VIVA), primera casilla
Greicy Domenica De León De León De Pérez	VAMOS	VAMOS, segunda casilla
Herbert Salvador Figueroa Pérez	VIVA	CREO, primera casilla
José Adolfo Quezada Valdéz	PROSPERIDAD CIUDADANA	UNE, segunda casilla
Josué Edmundo Lemus Cifuentes	VAMOS	VAMOS, primera casilla
Raúl Antonio Solórzano Quevedo	UNE	UNE, primera casilla

Fuente: elaboración propia con datos del TSE, 2023.

De los ocho diputados actuales del distrito de Quiché, todos buscaron su reelección para el proceso electoral de 2023. De todos, únicamente tres buscaron reelegirse con el mismo partido político con el que llegaron en la elección de 2019.

5.2. Resultados electorales

Con una participación electoral de 70.99% de los empadronados, el ganador de la elección para la corporación municipal fue el candidato Ramón Raymundo Ceto del partido UNE, alcanzando 41.49% del total do votos.

Tabla 17

Resultados electorales en la elección de corporación del municipio de Nebaj

Partido político	Votos obtenidos	
UNE	12222	
VAMOS	5502	
CABAL	3972	
TODOS	3483	
VIVA	1511	
VALOR-UNIONISTA	578	
CCN	377	
MLP	222	
VICTORIA	152	
U R N G - MAIZ	126	
WINAQ	72	
UR	46	
PR	27	
Votos emitidos	28,290	96.04%
Votos nulos	533	1.81%
Votos blancos	634	2.15%
Votos válidamente emitidos	29,457	100.00%

Fuente: elaboración propia con datos del sistema de Transmisión de Resultados Electorales Preliminares (TREP), 2023.

De las 13 ofertas políticas en contienda para hacerse del gobierno municipal, cuatro lograron que al menos un integrante llegara a la corporación municipal; UNE, VAMOS, CABAL, TODOS. Por el número de habitantes en la ciudad, la corporación es integrada por 15 personas, esto incluye a alcalde y concejales.

Figura 7

Integración de la corporación municipal de Nebaj

Puesto	Nombre	Organización política
ALCALDE	RAMÓN RAYMUNDO CETO	UNE
SINDICO TITULAR 1	DIEGO RAMÍREZ COBO	UNE
SINDICO TITULAR 2	JUAN AUGUSTO SANTIAGO CEDILLO	UNE
SINDICO TITULAR 3	JACINTO RIVERA HERRERA	UNE
SINDICO SUPLENTE 1	DOMINGO CEDILLO CEDILLO	UNE
CONCEJAL TITULAR 1	CORNELIO BENJAMÍN SANTIAGO CETO	UNE
CONCEJAL TITULAR 2	FRANSICO JORGE TERRAZA GUZMÁN	UNE
CONCEJAL TITULAR 3	GASPAR SANTIAGO SANTIAGO	VAMOS
CONCEJAL TITULAR 4	MARÍA PÉREZ VELASCO	UNE
CONCEJAL TITULAR 5	MODESTO GUZMÁN SANTIAGO	CABAL
CONCEJAL TITULAR 6	VICENTE FRANCISCO TERRAZA DE LEÓN	TODOS
CONCEJAL TITULAR 7	DIEGO MARCOS RAYMUNDO	UNE
CONCEJAL SUPLENTE 1	JACINTO PÉREZ BRITO	VAMOS
CONCEJAL SUPLENTE 2	BENITO CORIO MATOM	UNE
CONCEJAL SUPLENTE 3	DIEGO IGNACIO BRITO CEDILLO	UNE

Fuente: elaboración propia con información del TREP, 2023.

En cuanto a los resultados de la elección de diputados distritales, el partido con que alcanzó más votos en el municipio fue la UNE, mientras que, a nivel distrital, el partido con más votos fue VAMOS. Al comparar ambos resultados puede verse que, entre los primeros cinco partidos políticos con más votos, hay cuatro organizaciones coincidentes, aunque en distinto orden.

Tabla 20

Resultados electorales en la elección de diputados distritales de Quiché

Partido político	Votos obtenidos en el municipio	Partido político	Votos obtenidos en el distrito
UNE	9,157	VAMOS	70,339
VAMOS	3,830	UNE	49,224
TODOS	3,699	CABAL	43,253
CABAL	2,561	VALOR - UNIONISTA	21,902
VIVA	1,878	TODOS	20,543
MLP	683	VIVA	15,433
WINAQ	576	PPN	8,325
VALOR UNIONISTA	552	SEMILLA	6,638
SEMILLA	462	U R N G - MAIZ	5,894
U R N G - MAIZ	292	MLP	4,595
VICTORIA	291	VICTORIA	4,448
VOS	244	PODEMOS	4,182
UR	177	VOS	3,659
MI FAMILIA	73	CREO	2,571
AZUL	65	WINAQ	2,542
BIEN	54	AZUL	1,899
CREO	49	CAMBIO	1,009
PHG	37	BIEN	975
PPN	36	PHG	940
P A N	31	UR	880
PODEMOS	25	PR	874
FCN-NACION	24	MI FAMILIA	734
ELEFANTE	22	ELEFANTE	572
PR	17	P A N	500
CAMBIO	13	FCN-NACION	492
PIN	10	PIN	180

Fuente: elaboración propia con datos del TREP, 2023.

De las 26 organizaciones políticas que participaron para diputaciones distritales en Quiché, cuatro lograron que al menos uno de sus integrantes llegara a ocupar una curul en el Congreso de la República: VAMOS, UNE, CABAL y la coalición VALOR-UNIONISTA. De los ocho diputados actuales, cinco lograron su reelección.

Figura 8

Diputados Electos por el distrito de Quiché 2024-2028

Nombre	Partido con el que fueron electos	Reelecto
JOSÉ EDMUNDO LEMUS OFUENTES	VAMOS	
GREICY DOMENICA DE LEÓN DE LEÓN	VAMOS	
MANUEL GEOVANY ALVARADO VÁSQUEZ	VAMOS	
RAÚL ANTONIO SOLÓRZANO QUEVEDO	UNE	
JOSÉ ADOLFO QUEZADA VALDEZ	UNE	
CARLOS ENRIQUE LÓPEZ MALDONADO	CABAL	
MARCOS EDUARDO TEBELAN PATZAY	CABAL	
CARLOS ENRIQUE LÓPEZ GIRÓN	VALOR-UNIONISTA	

Fuente: elaboración propia con datos de La Hora.

Respecto a las votaciones para el binomio presidencial, 33.45% de los votantes eligieron al binomio de la UNE en el municipio, seguido por el binomio de VIVA con 12.09%. Al igual que en el municipio, en el distrito, el binomio con más votos fue la UNE con 18.64% del total de votos.

Tabla 21

Resultados en la elección de binomio presidencial, primera vuelta

Organización política	Votos obtenidos en el municipio	Organización política	Votos obtenidos en el departamento
UNE	9,750	UNE	63,231
VIVA	3,524	VAMOS	52,374
VAMOS	3,103	CABAL	37,471
CABAL	2,513	VIVA	30,392
TODOS	1,327	VALOR UNIONISTA	20,949
SEMILLA	854	SEMILLA	11,977
VALOR UNIONISTA	671	TODOS	10,641
VOS	340	PPN	5,845
URNG-MAIZ WINAQ	311	URNG-MAIZ WINAQ	5,504
VICTORIA	218	VOS	5,043
BIEN	102	VICTORIA	3,985
UR	68	BIEN	1,437
MI FAMILIA	59	AZUL	1,367
AZUL	52	CREO	1,262
CREO	40	PR	1,057
PPN	31	MI FAMILIA	985
PR	27	UR	960
FCN-NACION	19	FCN-NACION	736
PIN	14	ELEFANTE	470
ELEFANTE	14	CAMBIO	391
CAMBIO	12	PHG	303
PHG	11	PIN	236

Fuente: elaboración propia con datos del TREP, 2023.

En la segunda vuelta, la participación electoral bajó a 46.23%. El ganador en el municipio fue el partido político UNE con 49.09% de los votos; a nivel departamental también ganó el binomio UNE con 54.76% de los votos.

Tabla 22

Resultados en la elección de binomio presidencial, segunda vuelta

Organización política	Votos obtenidos en el municipio	Organización política	Votos obtenidos en el departamento
UNE	9,418	UNE	117,127
SEMILLA	9,173	SEMILLA	86,345

Fuente: elaboración propia con datos del TREP, 2023.

Por último, el proceso electoral en el municipio de Nebaj fue relativamente pacífico, según los registros de hechos de conflictividad electoral de Diálogos, el municipio no ha presentado ningún hecho violento desde el inicio del proceso en enero.

6. Referencias

- Asociación para la Cooperación entre Comunidades (Acoec). (2018). *Diagnóstico de salud en Nebaj y comunidades*. <https://n9.cl/541fb>
- Agencia Guatemalteca de Noticias (AGN). (26 de octubre de 2021). *Comunidad de Nebaj tratará adecuadamente sus aguas residuales*. <https://n9.cl/rj87z>
- Diálogos. (Consultado en agosto de 2023). *Monitoreo de violencia y conflictividad electoral*. <https://n9.cl/do8h4>
- Diálogos. (Consultado en agosto de 2023). *Tablero de monitoreo de delitos de alto impacto (homicidios, denuncias de extorsiones y heridos por violencia)*. <https://n9.cl/x04bo>
- Fundación para el Desarrollo de Guatemala. (consultado el 09 de septiembre). *Índice de Competitividad Local-2022*. <https://n9.cl/zvl81>
- Herrera. F. (14 de junio 2023). *Raquel Cobo apuesta por un gobierno municipal centrado en las comunidades*. Prensa Comunitaria. <https://n9.cl/6p5cu>
- Instituto Nacional de Estadística (2014). *Transporte y servicios, tercer trimestre 2014*. <https://n9.cl/m7stz>
- Instituto Nacional de Estadística (INE). (2018). Censo Poblacional 2018. <https://n9.cl/foxgv>
- Ministerio de Educación. (consultado el 26 de agosto). *Anuario Estadístico de la Educación*. <https://n9.cl/n3jts>
- Ministerio de Energía y Minas. (2017). Índice de cobertura eléctrica 2017. <https://n9.cl/fdviw>
- Ministerio de Gobernación. (20 de julio de 2021). *Sigue incrementándose el parque vehicular en Guatemala*. Departamento de Tránsito PNC. <https://n9.cl/ljtbi>
- Ministerio de Salud y Asistencia Social (MSPAS). (2021). *Datos de Salud*. Sistema de Información Gerencial de Salud (SIGSA). <https://n9.cl/v7g5n>
- Ministerio de Salud Pública y Asistencia Social (MSPAS). (2021). *Vigilancia Epidemiológica de ITS (Infecciones de Transmisión Sexual)*. Departamento de Epidemiología. <https://n9.cl/7a0rp>

- Ministerio de Salud Pública y Asistencia Social de Guatemala. (Consultado en septiembre de 2023). *Situación del Covid-19 en Guatemala*. <https://n9.cl/ppkdk>
- Ministerio de Salud Pública y Asistencia Social de Guatemala. (Consultado en septiembre de 2023). *Vacunación de Esquema Regular en Guatemala*. <https://n9.cl/5nv2q2>
- Ministerio de Salud Pública y Asistencia Social. (consultado en septiembre de 2023). *Causas de la Morbilidad*. <https://n9.cl/vju9i>
- Ministerio de Salud y Asistencia Social (MSPAS). (2023). *Situación epidemiológica de muerte hasta mayo 2023*. <https://n9.cl/7xt9c>
- Municipalidad de Nebaj. (consultado el 20 de septiembre de 2023). *Inicio*. <https://n9.cl/b3zwe>
- Observatorio de Salud Reproductiva. (2022). *Embarazos y registro de nacimientos 2021*. <https://n9.cl/963al>
- Observatorio de Salud Reproductiva. (2023). *Embarazos y registro de nacimientos 2022*. <https://n9.cl/30b5r>
- Observatorio de Salud Reproductiva. (2023). *Embarazos y registro de nacimientos enero 2023*. <https://n9.cl/ah9j5>
- Ojoconmipisto. (21 de agosto 2023). *Consulte aquí los resultados de las elecciones municipales*. <https://n9.cl/ut1rn>
- Portal TREP. (consultado el 09 de septiembre). *Resultados Electorales Preliminares 2023*. <https://n9.cl/2kc61>
- Prensa de Gobierno. (18 de septiembre de 2023). *Población se beneficia con mejoramiento de Centro Comunitario de Salud en comunidad de Santa María Nebaj*. <https://n9.cl/sfi8yz>
- Quino. T. (28 junio de 2023). *Resultados preliminares: los nombres de los 160 diputados electos para el Congreso*. La Hora. <https://n9.cl/eopwr>
- Secretaría de Planificación y de Programación de la Presidencia. (2011). *Plan de Desarrollo Municipal de Nebaj, Quiché*. <https://n9.cl/bh01k3>
- Secretaría de Planificación y Programación de la Presidencia (Segeplán). (2021). *Ranking de Gestión Municipal 2020-2021*. <https://n9.cl/z8ovj>

Tribunal Supremos Electoral. (2023). *Corporación Municipal*. Dirección General del Registro Ciudadano. <https://n9.cl/az856>

Tribunal Supremos Electoral. (consultado en septiembre de 2023): *Estadísticas de empadronados*. <https://n9.cl/tx1jy>

Tribunal Supremos Electoral. (consultado el 13 de agosto de 2023). *Estadísticas de afiliados a partidos políticos*. <https://n9.cl/j54shv>

Vicerrectoría de Investigación y Proyección de la Universidad Rafael Landívar (VRIP). (2022). *Mapas de pobreza*. <https://n9.cl/lituf>

