

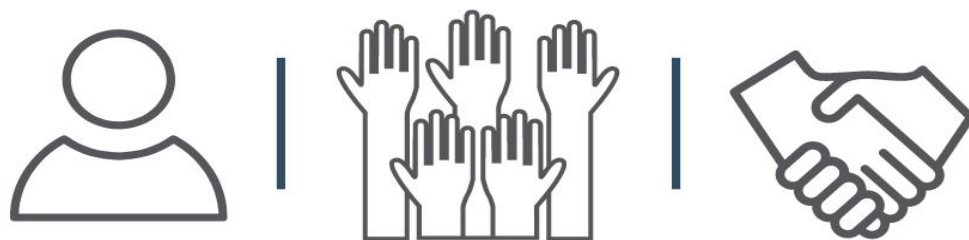


Netherlands Institute for  
**Multiparty Democracy**

*Instituto Holandés para la Democracia Multipartidaria*

# Caracterización Municipal

## Santa Rosa de Lima



La democracia empieza con diálogo.

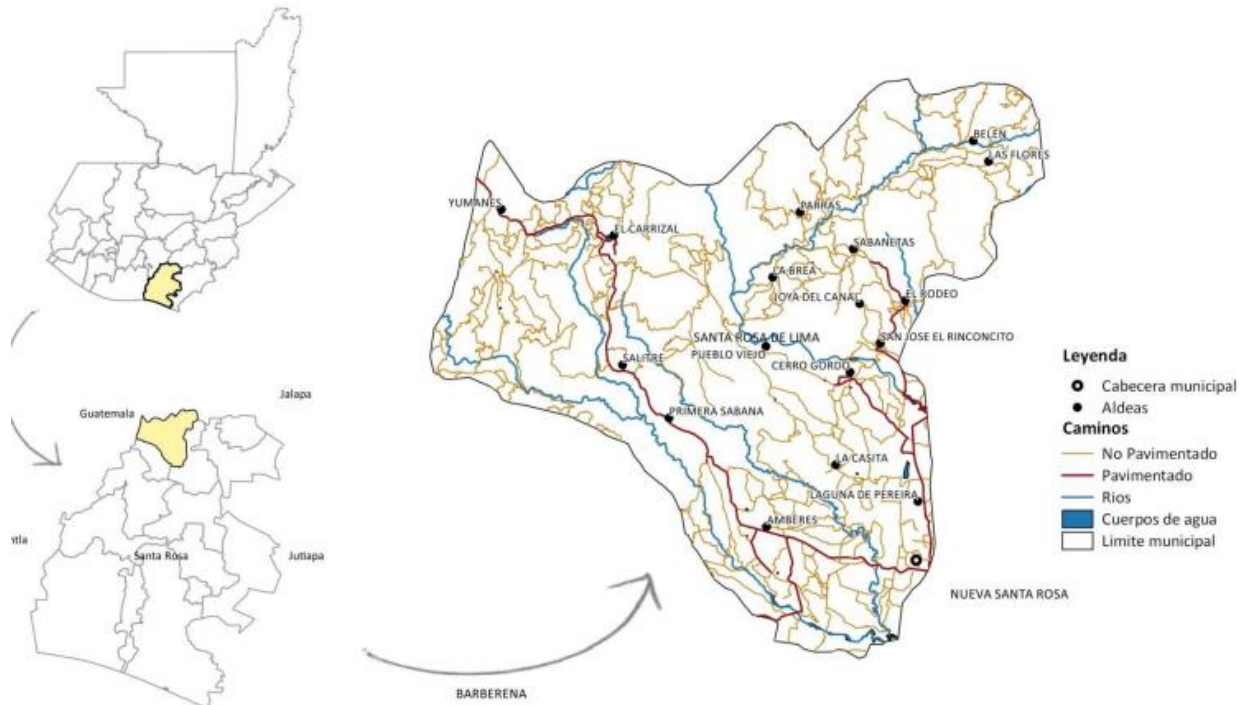
### 1. Aspectos generales

El municipio de Santa Rosa de Lima se encuentra ubicado al norte del departamento de Santa Rosa. Limita al norte con Mataquescuintla, del departamento de Jalapa, al este con Nueva Santa Rosa y Casillas, al sur con Nueva Santa Rosa, Cuilapa y Barberena, al oeste con Santa Cruz Naranjo, todos municipios de Santa Rosa y Fraijanes del departamento de Guatemala.

Asimismo, según el Instituto Geográfico Nacional (IGN), el municipio tiene una extensión territorial de 67 km<sup>2</sup>, mientras que el Instituto Nacional de Estadística (INE) le atribuye una extensión de 134.2 km<sup>2</sup>. La percepción generalizada es que el dato del INE (134.2 km<sup>2</sup>) es el más aproximado a la realidad, con lo que el municipio abarcaría 4.2% del área total del departamento de Santa Rosa.

Con base en los registros de la Dirección Municipal de Planificación (DMP), para el año 2019, el municipio cuenta con 60 lugares poblados: 1 casco urbano, 16 aldeas, 21 caseríos, 16 fincas, 2 colonias y 4 barrios. Para un mejor funcionamiento territorial-administrativo se organizan en 6 microrregiones y cada una está representada en el Consejo Municipal de Desarrollo (Comude) por un Consejo Comunitario de Desarrollo (Cocode) de primer nivel.

Figura 1  
Ubicación geográfica de Santa Rosa de Lima



Fuente: PDM-OT de Santa Rosa, 2019.

En materia de administración de desechos sólidos, Santa Rosa de Lima enfrenta diferentes retos; el primero está relacionado con los desechos agroindustriales como aguas de miel y pulpa de café, vertidos por los diferentes ingenios que se encuentran en el municipio. Esto ha generado una considerable disminución gradual de la fauna acuática del ecosistema (PDM-OT Santa Rosa de Lima, 2019).

Asimismo, la falta de plantas de tratamiento de aguas residuales ha provocado problemas de contaminación por el desfogue de drenajes a los cuerpos de agua, a esto se le puede sumar el ausente y carente servicio de recolección de basura (PDM-OT Santa Rosa de Lima, 2019).

Si bien, varias zonas urbanas en el municipio cuentan con un tren de aseo, la mayoría de comunidades rurales recurren a empresas privadas para la extracción

domiciliar; generalmente, la basura se acumula en basureros clandestinos, muchos de ellos aledaños a los cementerios de las comunidades.

Según los datos del Censo Poblacional de 2018, las primeras tres formas de eliminación de basura de los 4,982 hogares censados son: 53.25% disponen a quemar la basura como su principal forma de eliminación; seguido por el servicio municipal de extracción con 25.57% y 6.34% la tiran en cualquier lado.

Los servicios de saneamiento ambiental únicamente se prestan en el área urbana, los barrios de El Calvario y El Centro, se encuentran conectados a la planta de tratamiento de aguas residuales. En cuanto al área rural, en la mayoría de las comunidades solo se cuenta con fosa séptica, las aldeas de Cerro Gordo, San José Rinconcito y el Carrizal se encuentran conectados a un sistema de tratamiento colapsado (PDM-OT Santa Rosa de Lima, 2019).<sup>1</sup> Según los datos del Censo de 2018, 71.59% de los hogares no se encuentra conectado a la red de drenajes para la eliminación de las aguas grises que producen.

Con respecto a los datos de inversión municipal, según el portal de Transparencia Presupuestaria del Ministerio de Finanzas, puede verse que, en los últimos dos ejercicios fiscales, el municipio ha destinado recursos para cubrir saneamiento básico.

---

<sup>1</sup> La Municipalidad comento sobre la construcción de una nueva planta de tratamiento en aldea Pueblo Viejo.

Tabla 1

**Inversión por programa, ejercicio fiscal 2022 y 2023**

Programa	Ejercicio	Asignado (Q.)	Vigente (Q.)	Pagado (Q.)
11 - Prevención de la desnutrición crónica	2022	282,000.00	5,000.00	0.00
	2023	282,000.00	282,000.00	0.00
12 - Acceso al agua potable y saneamiento básico	2022	2,432,747.60	4,962,645.26	4,121,981.23
	2023	2,938,250.00	2,938,250.00	0.00
14 - Gestión de la educación local de calidad	2022	419,000.00	271,800.00	250,580.56
	2023	341,000.00	341,000.00	0.00
17 - Seguridad integral	2022	439,300.00	374,250.00	372,597.04
	2023	392,500.00	392,500.00	0.00
18 - Ambiente y recursos naturales	2022	450,000.00	334,800.00	331,398.44
	2023	383,000.00	383,000.00	0.00
19 - Movilidad urbana y espacios públicos	2022	1,586,850.00	1,619,244.13	1,370,229.96
	2023	161,000.00	161,000.00	0.00
20 - Protección social	2022	290,450.00	69,800.00	66,098.71
	2023	915,135.00	915,135.00	0.00
21 - Apoyo a la salud preventiva	2022	754,400.00	312,890.34	296,684.13
	2023	1,040,400.00	1,040,400.00	0.00
22 - Apoyo al desarrollo económico local	2022	551,000.00	551,200.00	531,370.66
23 - Disminución de la pobreza y pobreza extrema	2022	4,095,074.87	3,064,292.68	2,725,734.88
	2023	4,874,593.00	4,977,716.49	0.00
24 - Reducción de embarazos en niñas y adolescentes	2022	187,700.00	152,850.00	139,742.49
	2023	171,200.00	171,200.00	0.00
27 - Gestión integral de riesgo	2022	1,400.00	1,400.00	0.00
	2023	1,500.00	1,500.00	0.00
31 - Fomento al deporte no federado y a la recreación	2022	2,579,440.00	441,802.43	439,048.68
	2023	1,242,440.00	1,242,440.00	0.00
Resultado global		26,812,380.47	25,008,116.33	10,645,466.78

Fuente: elaboración propia con información del Portal de Transparencia Presupuestaria del Ministerio de Finanzas Públicas, 2023.

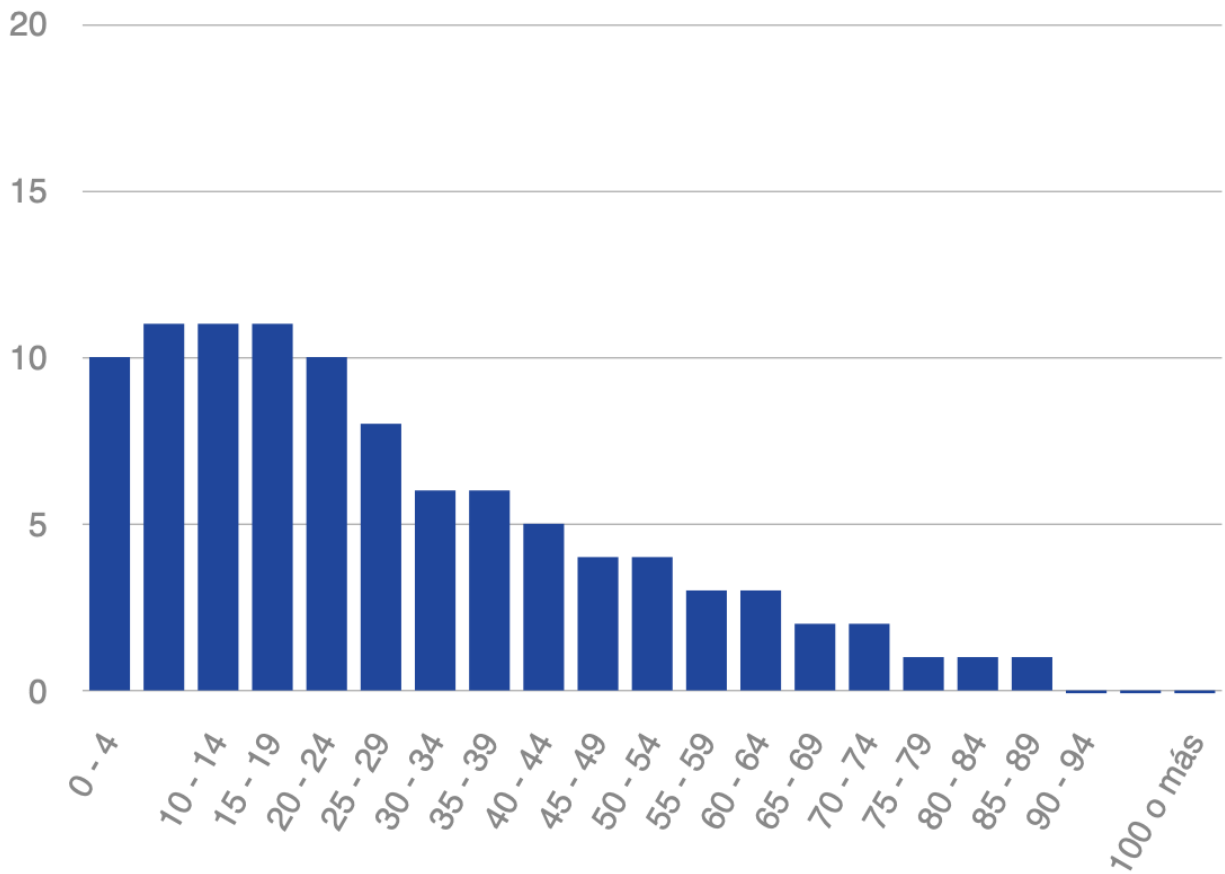
Como puede observarse, en el caso del municipio de Santa Rosa de Lima los recursos están en su mayoría designados a reducir la pobreza y al saneamiento y acceso de agua potable. Asimismo, la movilidad urbana y el fomento de nuevos espacios públicos son de los programas que cuentan con menos presupuesto asignado.

## 2. Demografía

Los datos recolectados durante el Censo Poblacional de 2018 dieron a conocer que en el municipio de Santa Rosa de Lima habitaban 19,702 personas; de este número, 10,184 mujeres que representan 51.69% y 9,518 son hombres que representan 48.31% de la población. La edad promedio es de 27.8 años, la población por rangos de edad se conforma de la siguiente manera:

Figura 2

**Población del municipio de Santa Rosa por edad**



Fuente: Censo de Población 2018 del INE.

Más de la mitad de la población vive en el área rural del municipio, 81.74%. De igual manera, aunque 71.10% de la población se autoidentifica como ladino, un poco más de la cuarta parte de la población se identifica con otro pueblo.

Tabla 2

**Pueblos de pertenencia en Santa Rosa**

Pueblo de pertenencia	Número de personas	%
Ladino	14,008	71.10%
Xinka	4,982	25.29%
Maya	467	2.37%
Extranjero	110	0.56%
Afrodescendiente/Creole/Afromestizo	77	0.39%
Garífuna	58	0.29%

Fuente: elaboración propia, datos proporcionados por el Censo Poblacional 2018.

El Índice de Desarrollo Humano es de 0.631, el porcentaje de pobreza general es de 45.46% y de pobreza extrema es de 8.72% (INE, 2011), considerándose entre los municipios menos pobres del departamento (PDM-OT Santa Rosa de Lima, 2019) y según el Censo de 2018, en cada hogar vive un promedio de cuatro personas. Mediciones de la Vicerrectoría de Investigación y Proyección (VRIP) de la Universidad Rafael Landívar a 2018 proporcionan otro panorama con respecto a los índices de pobreza y pobreza extrema más actualizados:

Tabla 3

**Pobreza y pobreza extrema en el municipio de Santa Rosa – 2018**

Porcentaje de personas en pobreza no extrema	26.96%
Porcentaje de personas en pobreza extrema	13.07%

Fuente: elaboración propia con datos de la VRIP, 2022.

Por otro lado, según los datos del Censo Poblacional 2018 muestran que los materiales predominantes en las casas del municipio son: block en pared, lámina metálica en el techo y torta de cemento en el piso. También, la tabla 4 evidencia que, en una cuarta parte de las casas del municipio el adobe y el ladrillo cerámico siguen siendo materiales importantes utilizados en la construcción de las casas.

Tabla 4

**Materiales predominantes en pared, techo y piso de Santa Rosa de Lima**

	Material	% de viviendas	
Pared	Block	66%	
	Adobe	25%	
	Lámina metálica	3%	
	Madera	3%	
	Lepa, palo o caña	3%	
	Concreto	1.0%	
	Ladrillo	0%	
	No especificado	0%	
	Bajareque	0%	
	Otro	0%	
	Materia de desecho	0%	
	Techo	Lámina metálica	84%
		Concreto	9%
Teja		6%	
Paja, palma o similar		0%	
Otro		0%	
Material de desecho		0%	
Asbesto cemento		0%	
No especificado		0%	
Piso	Torta de cemento	37%	
	Ladrillo cerámico	25%	
	Ladrillo de cemento	20%	
	Tierra	17%	
	Ladrillo de barro	1%	
	Parqué o vinil	0%	
	Otro	0%	
	Madera	0%	

Fuente: elaboración propia con datos del Censo Poblacional 2018.

Por otro lado, de 4,982 hogares censados en 2018, el servicio sanitario que prima es la fosa séptica con 32.7%, seguido de la letrina o pozo ciego con 25.2%, el excusado lavable con 21.9%, inodoro conectado a redes de drenaje con 17.8% y 3.2% respondió no contar con ningún tipo de sanitario.

### 3. Servicios básicos

Según el Ranking de Gestión Municipal de la Secretaría de Planificación y Programación de la Presidencia (Segeplán), el puntaje alcanzado por el municipio sobre el índice de servicios públicos municipales fue de 0.1610 sobre 1, posicionándolo en el puesto 146 de ese índice, el cual lo clasifica en un rango bajo de desempeño.

Figura 3

Ranking de Gestión Municipal 2021, Santa Rosa de Lima



Fuente: <https://n9.cl/z8ovj>

Como se observa, el indicador de servicios públicos es el segundo más bajo de todos los índices, solo superado por el de gestión estratégica que mide la forma en que la planificación de la municipalidad incide en el desarrollo del municipio.

### 3.1. Agua potable

Según el PDM-OT (2019), 86% de la población total del municipio cuenta con acceso a agua entubada y clorada en el área urbana y en el área rural en las comunidades de Yumanes, El Carrizal, El Salitre, Primera Sabana, Sabana Larga, Amberes, Colonia San German, La Casita, San José el Rinconcito y Cerro Gordo.

En las demás comunidades se promueven proyectos para la realización de pozos artesanales. Sin embargo, según los datos del Censo 2018 y contrario a las estimaciones del PDM-OT, 71.31% de los hogares tiene como principal fuente de agua para consumo la tubería de red dentro de la vivienda, seguido por el pozo perforado público o privado con 14.75% de los hogares.

Tabla 5

#### Fuente principal de agua para consumo, Mazatenango

Fuente de agua	%
Tubería en la vivienda	71.31%
Pozo perforado	14.75%
Tubería fuera de la vivienda	8.93%
Manantial o nacimiento	1.64%
Otro	1.26%
Chorro público	1.16%
Río o lago	0.38%
Camión o tonel	0.32%
Agua de lluvia	0.22%

Fuente: elaboración propia con datos del Censo Poblacional 2018.

Según las mediciones del estrés hídrico hecho por la VRIP, esto se refiere a la cantidad de recursos de agua en relación a la cantidad de la población, el municipio tiene una disponibilidad hídrica suficiente para cubrir las necesidades de la población.

### 3.2. Energía eléctrica

Según el Censod e 2018, 93.9% de los hogares están conectados a la red de energía eléctrica, la principal fuente de energía para cocinar es la leña con 53.01%, seguido del gas propano con 45.86%, la electricidad o la opción de no cocina no alcanzan ni uno por ciento de las mediciones.

### 3.3. Seguridad

En el ámbito de seguridad, según los datos proporcionados por el tablero de monitoreo de delitos de alto impacto de Diálogos, la tasa de homicidios es relativamente baja, captando un poco más la atención la tasa de extorsiones.

Tabla 6

**Tasas según delitos de enero a junio de 2023**

Delito	Enero	Febrero	Marzo	Abril	Mayo	Junio
Tasa de homicidios	4.54	0.0	4.53	0.0	0.0	0.0
Tasa de lesionados	0.0	0.0	0.0	0.0	0.0	0.0
Tasa de extorsiones	13.62	4.54	22.65	0.0	9.04	0.0

Fuente: elaboración propia con datos de Diálogos, 2023.

Estos hechos de violencia e inseguridad se suman al contexto económico y social de la población, donde puede destacar la falta de empleo y oportunidades de desarrollo para sus pobladores. En consecuencia, el municipio de Santa Rosa de Lima tiene un índice de desigualdad de 21.68% lo cual combinado con el nivel de pobreza (general 40.03% y 13.07% extrema) ahonda más en la problemática de seguridad ciudadana.

#### 4. Derechos humanos

##### 4.1. Educación

Según datos del Censo de 2018, la población del municipio estudia un promedio de 5.9 años de los 12 años de educación contemplados en el sistema nacional y el índice de alfabetismo es de 85.19.

Tabla 7

##### Alfabetismo y promedio de años de estudio, Santa Rosa de Lima

Índice de alfabetismo	85.19
Promedio de años de estudio	5.9 años

Fuente: elaboración propia con datos del Censo Poblacional 2018.

La baja calidad del sistema educativo constituye un desafío de alcance nacional, y Santa Rosa de Lima no es ajena a esta problemática. Los resultados obtenidos en las evaluaciones educativas, específicamente en las áreas de lectura y matemáticas, proyectan el nivel de preparación alcanzado por los estudiantes a nivel municipal.

Tabla 8

##### Resultados de evaluación del nivel de primaria 2014, Santa Rosa de Lima

Lectura		Matemática	
Tercero	Sexto	Tercero	Sexto
93.10%	65.43%	91.38%	67.90%

Fuente: elaboración propia, informe de resultados de la evaluación educativa.

Nótese que tanto en la evaluación de lectura como en la de matemáticas, los porcentajes de aprobación disminuyeron entre los alumnos de tercero y sexto primaria. En el año 2017, 1.85% de los estudiantes que completaron su educación secundaria logró un nivel de aprendizaje satisfactorio en matemáticas, mientras que 26.85% lo hizo

en lectura. Ambos porcentajes se situaron por debajo de las medias nacionales, que fueron del 9.60% y 32.33%, respectivamente.

Según el anuario estadístico que presenta el Ministerio de Educación para el 2022, seis niños de cada diez en edad escolar se encontraban estudiando.

Tabla 8

**Principales cifras educativas de Santa Rosa de Lima - 2022**

Todos los inscritos	4,495
Inscritos en edad	3,723
Atención docente	239
Establecimientos	66
Población Total –INE-	21,726
Población en edad escolar-INE-	5,937

Fuente: elaboración propia, datos proporcionados por el Anuario Estadístico Mineduc 2022.

En la tabla 10 puede notarse que la inscripción a nivel primario ocupa el primer lugar, mientras que el nivel diversificado es el que menor número de estudiantes recibe.

Tabla 10

**Inscripción por nivel y sector**

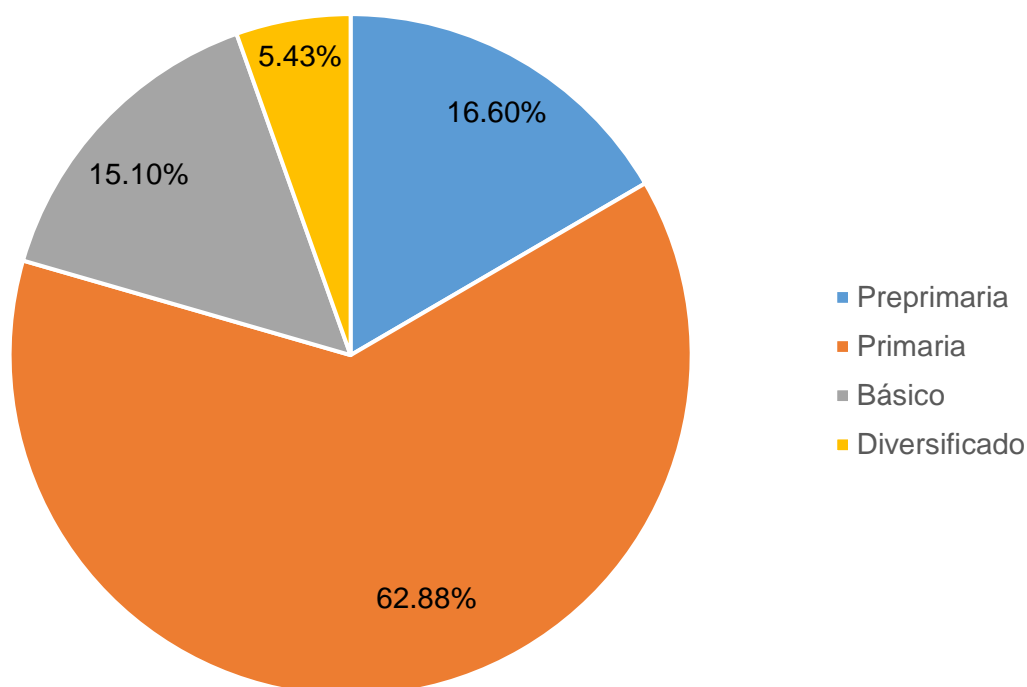
	Total	Oficial	Privado	Cooperativa
Total	4,495	3,745	394	356
Preprimaria	874	859	15	-
Primaria	2,623	2,512	111	-
Básico	736	290	90	356
Diversificado	262	84	178	-

Fuente: Elaboración propia, datos proporcionados por el Anuario Estadístico Mineduc 2022.

En consecuencia, la figura 4 ilustra de mejor manera la distribución de matrícula por nivel educativo, siendo primaria el nivel con el porcentaje más alto, 62.88%.

Figura 4

Distribución de matrícula por nivel



Fuente: elaboración propia, datos proporcionados por el Anuario Estadístico Mineduc 2022.

Asimismo, la tabla 11 evidencia que el mayor número de docentes está concentrado en primaria, estos a su vez, concentrados en las escuelas públicas, lo cual puede deberse a que 60 de los 66 establecimientos educativos presentes en el municipio, corresponden a establecimientos públicos.

Tabla 11

Docentes por nivel y por sector

	Total	Oficial	Privado	Cooperativa
Total	239	190	35	14
Preprimaria	53	49	4	-
Primaria	126	118	8	-
Básico	40	17	9	14
Diversificado	20	6	14	-

Fuente: Elaboración propia, datos proporcionados por el Anuario Estadístico Mineduc 2022.

Por otro lado, la tabla 12 refleja la cantidad de establecimiento educativos en el municipio y que casi la totalidad de ellos corresponde a establecimientos públicos. Puede verse que existen más establecimientos para los niveles de preprimaria y primaria.

Tabla 12

**Establecimientos por nivel y por sector**

	Total	Oficial	Privado	Cooperativa
Total	66	60	4	2
Preprimaria	25	24	1	-
Primaria	28	27	1	-
Básico	11	8	1	2
Diversificado	2	1	1	-

Fuente: Elaboración propia, datos proporcionados por el Anuario Estadístico Mineduc 2022.

En la tabla 13 reflejan la proporción de la población en edad escolar que tiene acceso y participa activamente en los diferentes niveles educativos en del municipio. Se observa que la tasa de cobetura es mayor en los niveles de preprimaria y primaria, en correspondencia con el número de establecimientos que hay en el municipio.

Tabla 13

**Indicadores de cobertura, Santa Rosa de Lima**

	Preprimaria	Primaria	Básico	Diversificado
Tasa Bruta de cobertura	105.68%	101.31%	58.46%	20.76%
Tasa neta de cobertura	74.73%	90.42%	44.64%	16.01%
Tasa de repitencia	0.00%	8.11%	8.12%	1.43%
Tasa de retención	94.51%	94.17%	93.75%	87.02%
Tasa de deserción	5.49%	5.83%	6.25%	12.98%
Fracaso escolar	5.49%	13.61%	18.21%	12.98%

Fuente: elaboración propia con datos del Anuario Estadístico Mineduc 2022.

Por otro lado, también se observa que la tasa de repitencia es más alta en primaria y básico con 8.11% y 8.12% respectivamente, pero la tasa de deserción es más alta en el nivel diversificado con 12.98%.

#### 4.2. Salud

El municipio de Santa Rosa de Lima cuenta con 1 centro de Salud, 6 Puesto de Salud y 5 centros comunitarios, el acceso al primer nivel de salud, estará condicionado a la accesibilidad física, social y cultural debido a que el municipio enfrenta limitaciones de acceso en las comunidades rurales más alejadas ya que los caminos internos son de terracería como es el caso de las comunidades de Yumanes, La Esperanza, Belén, La Brea, Plan Grande y las Flores (PDM-OT Santa Rosa de Lima, 2019).

Las tres principales causas de morbilidad en el municipio presentadas durante el año 2022 están relacionadas con el resfriado común, la gastritis y la hipertensión, aunque el número de casos de diabetes también pueden llamar la atención.

Tabla 14

#### Morbilidad en el año 2022

Principales causas de morbilidad	Total
Rinofaringitis aguda [resfriado común]	2,529
Gastritis y duodenitis	2,069
Hipertensión esencial (primaria)	1,937
Diabetes mellitus no insulino dependiente	1,089
Otros trastornos del sistema urinario	1,020
Cefalea	970
Amigdalitis aguda	864
Efectos adversos, no clasificados en otra parte	822
Diarrea y gastroenteritis de presunto origen infeccioso	739
Otras afecciones inflamatorias de la vagina y de la vulva	684

Fuente: elaboración propia con datos de MSPAS 2022.

Según datos manejados por el Ministerio de Salud Pública y Asistencia Social (2022), son pocos los casos de desnutrición aguda en niños menores de 5 años que se presentaron en 2022.

Tabla 15

**Casos de desnutrición aguda en niños menores de 5 años 2022**

Cantidad	<1 mes		1m a <2m		2m a <1 año		1a a 4 años	
	F	M	F	M	F	M	F	M
10	-	-	2	-	1	-	4	3

Fuente: MSPAS, 2022.

Asimismo, según datos del MSPAS los niveles de vacunación en el municipio con respecto a primeras dosis administradas en lo que va del año 2023 son los siguientes:

Tabla 16

**Niveles de vacunación de primera dosis en Mazatenango, 2023**

Vacuna	Dosis	Vacunados	Población	Cobertura (%)
BCG	1ra	127	319	39.8
Hepatitis B	1ra	56	319	17.6
Polio	1ra	244	319	76.5
Pentavalente	1ra	244	319	76.5
Neumococo	1ra	244	319	76.5
Rotavirus	1ra	243	319	76.2
SPR	1ra	207	319	64.9
DPT	R1	232	319	72.7

Fuente: elaboración propia con datos del MSPAS, 2023.

Por su parte, en la vacunación contra el Covid-19, 39.9% de la población cuenta con la primera dosis, 32.6% tiene el esquema completo de vacunación; solo 17% de la población cuenta con la primera dosis de refuerzo y solamente 1.9% recibió la segunda dosis de refuerzo (MSPAS, consultado en septiembre de 2023).

Respecto a los matrimonios en el departamento de Santa Rosa, el hombre es mayor que la mujer en 79% de ellos y en 13% de estos el hombre es mayor por una diferencia de más de diez años.

Tabla 17

**Matrimonios en el departamento de Santa Rosa 2017**

Porcentaje de matrimonio en los que el hombre es mayor que la mujer	79%
Porcentaje de matrimonio en los que la diferencia de edad entre hombre y mujer supera los diez años	13%

Fuente: elaboración propia con información de Barrios-Klee, consultado en agosto de 2023.

Por otro lado, durante el año 2021, el departamento de Santa Rosa reportó 831 casos de enfermedades de transmisión sexual, estos representan 1.7% del total de casos en el país y tiene una tasa de incidencia de 186.1 (MSPAS, 2021). Como muestra la tabla 18, el método de planificación familiar más utilizado en nuevos usuarios entre 2017 y 2021 fue el inyectable.

Tabla 18

**Métodos de planificación familiar en nuevos usuarios 2017-2021**

Método anticonceptivo	2017	2018	2019	2020	2021
Inyectable	422	493	453	550	689
DIU	1	2	4	-	62
Píldora	103	126	43	69	115
Implante subdérmico	32	91	75	36	44
Método de barrera	118	105	95	70	86
Método natural	-	2	-	-	-
Quirúrgico	-	-	-	20	4
Otros	7	-	-	-	-

Fuente: elaboración propia con datos de MSPAS 2021.

Además, de acuerdo a la información obtenida del PDM-OT (2019):

Los registros del OSAR para el 15 de mayo del 2019 a nivel nacional se tenían 48,408 embarazos en adolescentes de 10 a 19 años de edad, de los cuales 1,340 correspondían a embarazos de adolescentes en el departamento de Santa Rosa. En el contexto municipal, se ve un ascenso de 70 puntos en la incidencia de embarazos en adolescentes de 10 a 19 años de edad, en relación con los datos reportados en el 2016. (PDM-OT, 2019, p.43)

Los datos de los últimos informes del Observatorio de Salud Reproductiva (OSAR) muestran los embarazos en niñas y adolescentes entre 10 y 19 años para el municipio de Santa Rosa de Lima, a continuación se muestran los datos de los últimos tres años.

Tabla 19

**Embarazos en niñas y adolescentes entre 10-19 años en Mazatenango, 2021-2023**

Año	10	11	12	13	14	15	16	17	18	19	Total
2021	0	0	0	0	1	7	19	21	29	31	108
2022	0	0	0	0	0	8	14	12	30	42	106
2023*	0	0	0	0	0	2	0	3	4	3	12

Fuente: elaboración propia con datos del Observatorio de Salud Reproductiva.

\*Datos a julio de 2023.

Nótese que los embarazos se presentaban más en adolescentes entre 15 y 19 años, pero la cantidad de estos a disminuido en los último dos años, resaltando también que la municipalidad ha destinado recursos a un programa específico para reducir los casos de embarazo en niñas y adolescentes.

### 4.3. Trabajo

Las actividades económicas del municipio se manifiestan en diferentes sectores, los cuales son: sector agrícola en el que se destaca el cultivo del café, ya que se produce en todo el territorio, también se cultiva granos básicos como maíz y frijol que se utiliza para autoconsumo.

En el sector agroindustrial se cuenta con cinco beneficios húmedos de café y dos con trapiches. En cuanto al sector industrial se tiene extracción de grava y piedrín que se comercializa de manera local y con municipios aledaños. Estos sectores son importantes en la generación de trabajo a nivel municipal.

Por otro lado, el Índice de Competitividad Local (ICL) 2022 de la Fundación para el Desarrollo (Fundesa) le da una calificación de 51.29 sobre 100 al municipio. El mismo señala que el entorno económico, la infraestructura y el sistema financiero son los tres indicadores mejor calificados.

Tabla 20

**Índice de Competitividad Local, Santa Rosa de Lima**

Instituciones	Infraestructura	TIC' s	Entorno económico	Salud	Fuerza laboral y talento	Inversión productiva	Mercado laboral	Sistema financiero	Tamaño del mercado	Dinamismo de los negocios	Capacidad de innovación
59	71	38	74	53	31	48	45	67	19	60	0

Fuente: ICL 2022.

Asimismo, según el Censo de Población y Vivienda 2018, la población económicamente activa es de 6,545 habitantes, siendo esta una tasa global de 48.24; mientras que la tasa de personas en relación de dependencia es de 64.93, una tasa muy similar a la del departamento de 62.3.

Tabla 21

**Trabajo en niños, niñas y adolescentes según datos del Censo de 2018**

Número de niños, niñas y adolescentes entre los siete y los 18 años que trabajaron durante la semana previa	521
Número de niños, niñas y adolescentes entre los siete y los 18 años que participan en actividades no remuneradas	362

Fuente: elaboración propia con datos del Censo de 2018.

En cuanto a los niños y adolescentes que trabajan, el Censo de 2018 mostraba que del total de niños en el municipio, aproximadamente 6% había trabajado la semana previa al censo y 4% comentaba haberse desempeñado en actividades no remuneradas.

#### 4.4. Migración

Los procesos migratorios del municipio se derivan mayoritariamente de las áreas rurales, las mismas tienen como destino principal EE. UU., seguido de la ciudad capital. Según los datos del Instituto Guatemalteco de Migración (IGM), los retornados en 2022 originarios del municipio son predominantemente hombres mayores de edad.

Tabla 22

**Retornados de EE.UU., municipio de Santa Rosa de Lima 2022**

<b>Municipio</b>	<b>Total</b>	<b>Total</b>		<b>Mayores</b>		<b>Menores</b>	
Santa Rosa de Lima	113	Hombre	Mujer	Hombre	Mujer	Hombre	Mujer
		79	34	73	26	6	8

Fuente: Instituto Guatemalteco de Migración 2022.

Con respecto a las remesas, el departamento de Santa Rosa recibió USD \$346 millones con respecto al monto de remesas solo en el 2022 (Organización Internacional para las Migraciones, 2022).

## **5. Proceso electoral 2023**

### **5.1. Previo al 25 de junio**

Los empadronados del municipio conforman 0.14% del padrón electoral para estas elecciones; de las 13,438 personas empadronadas, 54.61% son mujeres con 7,339 y 45.39% son hombres con 6,099. El rango etario con mayor número de empadronados está entre los jóvenes de 18 y 25 años; de los cuales 1,054 fueron mujeres y 845 fueron hombres.

En el municipio de Santa Rosa de Lima se encuentran presentes 30 partidos políticos vigentes; del total de empadronados, 11.55% está afiliado a un partido político. Los cinco partidos con más afiliados en el municipio de Santa Rosa de Lima son: JAGUAR (230); UNIDAD NACIONAL DE LA ESPERANZA (UNE) (207); VALOR (183) PARTIDO POPULAR GUATEMALTECO (PPG) (168); y VAMOS (129).

Tabla 23

**Personas afiliadas por partido político en el municipio**

Partido Político	Afiliados
JAGUAR	230
UNIDAD NACIONAL DE LA ESPERANZA	207
VALOR	183
PARTIDO POPULAR GUATEMALTECO	168
VAMOS POR UNA GUATEMALA DIFERENTE	129
PODEMOS	123
CABAL	82
PARTIDO DE AVANZADA NACIONAL	68
MI FAMILIA	55
PARTIDO POLITICO NOSOTROS	55
PARTIDO UNIONISTA	47
PARTIDO REPUBLICANO	38
VICTORIA	34
PARTIDO DE INTEGRACIÓN NACIONAL	29
UNIDAD REVOLUCIONARIA NACIONAL GUATEMALTECA	22
TODOS	13
MOVIMIENTO SEMILLA	13
UNION REPUBLICANA	11
BIENESTAR NACIONAL	8
COMPROMISO, RENOVACION Y ORDEN	7
MOVIMIENTO PARA LA LIBERACION DE LOS PUEBLOS	7
PROSPERIDAD CIUDADANA	5
FRENTE DE CONVERGENCIA NACIONAL	4
PARTIDO HUMANISTA DE GUATEMALA	4
COMUNIDAD ELEFANTE	3
VISION CON VALORES	2
CAMBIO	2
PARTIDO AZUL	2
PARTIDO DE OPORTUNIDADES Y DESARROLLO	1
VOLUNTAD OPORTUNIDAD Y SOLIDARIDAD	1
Total	1,553

Fuente: elaboración propia, datos proporcionados por el Tribunal Supremo Electoral a agosto 2023

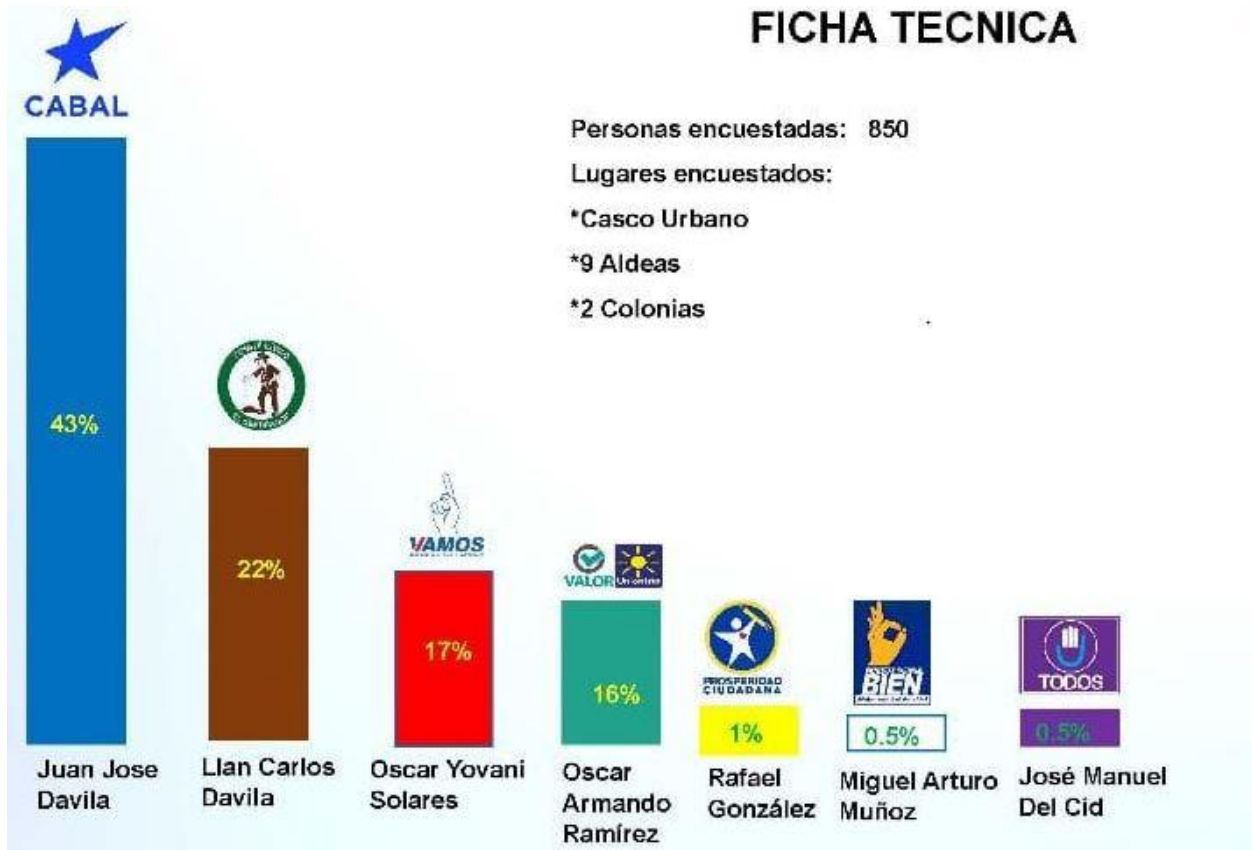
En el contexto local, el recuento final de participación por el control del gobierno local fue de seis candidatos, al quedar anulada la candidatura del candidato de

PROSPERIDAD CIUDADANA, Rafael González. Según encuestas en redes sociales, el candidato con mayor intención de voto era Juan José Dávila de CABAL.

Figura 5

Encuesta realizada del 30 de abril al 16 de mayo, Santa Rosa de Lima

### FICHA TECNICA



Fuente: publicado en página de Facebook Publi Santa Rosa, 20 de mayo 2023.

Las primeras encuestas realizadas tuvieron diferentes matices, por un lado, como se puede ver en la figura 5 colocaban al candidato del partido CABAL en primer lugar. Sin embargo, hubo otras que ponían en primer lugar a Llan Carlos Dávila del comité cívico El Sembrador.

Figura 6

**Principales candidatos a la alcaldía en el municipio de Santa Rosa de Lima**

Candidato	Partido político	Descripción
Juan José Dávila Aguilar	CABAL	-Se le llama “Juan Chicharrón” Ingeniero Agrónomo -Agroecología e ingeniero ambiental. -Dueño de Agroveterinaria El Amigo S.A. ubicada en Barberena. -Durante su campaña enfatizó la importancia en generar empleo y proveer servicios básicos a todos, principalmente en las comunidades más desfavorecidas. Fuente: <a href="https://n9.cl/gvy5h">https://n9.cl/gvy5h</a>
Oscar Solares Corado	VAMOS POR UNA GUATEMALA DIFERENTE	Presentó su plan de gobierno el 2 de mayo de 2023.  El plan de gobierno se puede observar en el siguiente link: <a href="https://n9.cl/wagx4j">https://n9.cl/wagx4j</a>  Dentro de los ejes que se abordan se encuentra: Mejoras a la infraestructura, especialmente a escuelas y centros de salud. Generación de empleo y mejoras en el acceso de agua potable, saneamiento y construcción de drenajes.
Llan Carlos Dávila Arévalo	COMITÉ CÍVICO EL SEMBRADOR	-Originario de Aldea Amberes. - Bachiller en filosofía y teología. -Desde el 2009 participó de la organización guardianes de la naturaleza. -Plan enfocado en mejorar y aumentar el acceso a agua potable. Fuente: <a href="https://n9.cl/vi5ak">https://n9.cl/vi5ak</a>
Miguel Arturo Muñoz Audon	BIENESTAR NACIONAL	Coordinador del partido para el municipio de Santa Rosa de Lima.
José Manuel del Cid Moreno	TODOS	Coordinador del partido para el municipio de Santa Rosa de Lima.
Oscar Armando Ramírez Dávila	VALOR UNIONISTA	Fue alcalde de Santa Rosa de Lima.

Fuente: elaboración propia con datos de las cuentas oficiales de los candidatos en Facebook.

La mayoría de candidatos no presentó un plan de gobierno escrito, las promesas de campaña estuvieron enfocadas a atender las problemáticas que enfrenta el municipio como: falta de agua potable, desempleo y educación.

Figura 7

**Diputados del distrito central por partido con el que fueron electos y con el que buscaron la reelección**

Nombre	Partido político con el que fueron electos en 2019	Partido político con el que se reelige y distrito
Carlos Napoleón Rojas Alarcón	UNIÓN DEL CAMBIO NACIONAL	VAMOS POR UNA GUATEMALA DIFERENTE, primera casilla.
José Inés Castillo Martínez	UNIDAD NACIONAL DE LA ESPERANZA	UNIDAD NACIONAL DE LA ESPERANZA, primera casilla.
Napoleón Castillo Santos	UNIDAD NACIONAL DE LA ESPERANZA	-

Fuente: elaboración propia con datos del TSE.

Como puede notarse, dos de los tres diputados actuales buscan su reelección. Carlos Napoleón con un partido político diferente al de las elecciones 2019 y José Castillo con el mismo partido, UNIDAD NACIONAL DE LA ESPERANZA (UNE).

## 5.2. Resultados electorales

Con 58.99% de participación electoral a nivel local, el candidato del partido CABAL, Juan José Dávila, fue electo como alcalde del municipio de Santa Rosa de Lima con un total de 2,491 votos, seguido por el partido VAMOS con 2,112 votos y el Comité Cívico El Sembrador (CCS) con 1,609 votos.

Figura 24

**Resultados electorales en la elección de corporación municipal de Santa Rosa de Lima**

Partidos político	Votos obtenidos	
CABAL	2,491	
VAMOS	2,112	
CCS	1,609	
VALOR - UNIONISTA	1,358	
BIEN	59	
TODOS	31	
Votos emitidos	7,660	95.66%
Votos nulos	252	3.14%
Votos blancos	95	1.18%
Votos válidamente emitidos	8,007	100%

Fuente: elaboración propia con datos del sistema de Transmisión de Resultados Electorales Preliminares (TREP).

De los seis partidos políticos que presentaron planilla para la corporación municipal, cuatro lograron que al menos uno de sus miembros integrara la corporación municipal: CABAL, VAMOS, CCS y VALOR-UNIONISTA. La corporación municipal se integra por un total de 11 personas.

Figura 8

**Integración de la corporación municipal de Mazatenango**

Puesto	Nombre	Organización política
ALCALDE	JUAN JOSÉ DÁVILA AGUILAR	CABAL
SINDICO TITULAR 1	MARTO VICENTE MEJÍA YUMÁN	CABAL
SINDICO TITULAR 2	NOÉ REMBERTO PINEDA QUIÑÓNEZ	CABAL
SINDICO SUPLENTE 1	MIGUEL ÁNGEL GONZÁLEZ SAMAYOA	CABAL
CONCEJAL TITULAR 1	JOSÉ ARTURO SALAZAR PORTILLO	CABAL
CONCEJAL TITULAR 2	FRANCISO DE LOS ÁNGELES FRANCO CONTRERAS	VAMOS
CONCEJAL TITULAR 3	JUAN FRANCISCO MONTERROSO MELGAR	CCS
CONCEJAL TITULAR 4	SALVADOR DÁVILA AGUILAR	VALOR-UNIONISTA
CONCEJAL TITULAR 5	JOSÉ LAUREANO AVENDAÑO URÍAS	CABAL
CONCEJAL SUPLENTE 1	MANUEL DE JESÚS VICTORIO GUACAMAYA	VAMOS
CONCEJAL SUPLENTE 2	JOSÉ DARÍO ESCALANTE FRANCO	CABAL

Fuente: elaboración propia con datos del TREP, 2023.

Diferente del resultado para autoridades locales, para el caso de la elección de diputados distritales, la opción que más votos obtuvo en el municipio fue el partido VAMOS, seguido por el partido CABAL. En total, se presentaron 22 listados de candidaturas para diputaciones por el distrito.

Si se compara los resultados municipales con los distritales, se evidencia que no existió mayor diferencia; la única excepción fue el partido UNE que obtuvo el segundo lugar a nivel departamental pero el sexto lugar a nivel municipal.

Tabla 25

**Resultados en la elección de diputados distritales**

Partido político	Votos obtenidos en el municipio	Partido político	Votos obtenidos en el distrito
VAMOS	1,497	VAMOS	37,433
CABAL	1,164	UNE	27,100
VALOR UNIONISTA	897	CABAL	18,122
PPN	638	VALOR UNIONISTA	10,647
PODEMOS	504	BIEN	4,338
UNE	362	PPN	4,044
VOS	179	VIVA	3,669
U R N G - MAIZ	108	VOS	2,839
BIEN	97	AZUL	1,808
VIVA	81	MLP	1,589
MI FAMILIA	58	PODEMOS	1,416
TODOS	56	CREO	1,336
VICTORIA	43	U R N G - MAIZ	1,232
MLP	43	VICTORIA	1,116
WINAQ	42	TODOS	1,035
P A N	35	WINAQ	996
CREO	32	UR	870
AZUL	27	P A N	811
FCN-NACION	25	MI FAMILIA	659
UR	17	FCN-NACION	589
PHG	12	PHG	322
CAMBIO	9	CAMBIO	279

Fuente: elaboración propia con datos del TREP, 2023.

De las 22 opciones que presentaron listados para el distrito de Santa Rosa, únicamente dos lograron ocupar una curul. Respecto a los diputados actuales, dos

lograron la reelección con los mismos partidos políticos con los que participaron en el 2019.

Figura 9

**Diputados electos por el distrito de Santa Rosa 2024-2028**

Nombre	Partido con el que fueron electos	Reelecto
CARLOS NAPOLEÓN ROJAS ALARCÓN	VAMOS POR UNA GUATEMALA DIFERENTE	
RICARDO LEONEL MARTÍNEZ ALARCÓN	VAMOS POR UNA GUATEMALA DIFERENTE	
JOSÉ INÉS CASTILLO MARTÍNEZ	UNIDAD NACIONAL DE LA ESPERANZA	

Fuente: elaboración propia con datos de TSE, 2023.

Por otro lado, el partido que ganó en la elección de binomio presidencial en la primera vuelta dentro del municipio fue el partido SEMILLA, el cual obtuvo 1,066 votos; mientras que a nivel departamental el partido ganador es la UNE.

Tabla 26

**Resultados en la elección de binomio presidencial en el municipio**

Organización política	Votos obtenidos en el municipio	Organización política	Votos obtenidos en el departamento
SEMILLA	1,066	UNE	34,212
VALOR-UNIONISTA	977	VAMOS	16,121
CABAL	772	SEMILLA	14,515
VAMOS	547	CABAL	12,523
UNE	531	VALOR-UNIONISTA	10,393
VIVA	220	VIVA	8710
VOS	183	VOS	3056
BIEN	101	BIEN	2531
VICTORIA	93	VICTORIA	1,524
PPN	76	PPN	1,009
URNG MAIZ-WINAQ	75	AZUL	934
MI FAMILIA	73	UR	891
UR	46	URNG MAÍZ-WINAQ	824
FCN-NACION	30	MI FAMILIA	798
PR	29	FCN-NACION	658
CREO	27	CREO	569
AZUL	24	PR	567
TODOS	23	TODOS	361

## Caracterización de Santa Rosa de Lima

ELEFANTE	20	ELEFANTE	290
PHG	7	PHG	149
PIN	6	PIN	146
CAMBIO	2	CAMBIO	64

Fuente: elaboración propia con datos del TREP.

Para la segunda vuelta, la participación electoral bajó a 34.49%. Al igual que en la primera vuelta, el binomio del partido SEMILLA ganó en el municipio y obtuvo 74.41% de los votos en el municipio. A nivel departamental también ganó el binomio SEMILLA con un porcentaje de votos de 52.34%.

Tabla 27

### Resultados en la elección de binomio presidencial, segunda vuelta

Organización política	Votos obtenidos en el municipio	Organización política	Votos obtenidos en el departamento
SEMILLA	3,484	SEMILLA	57,642
UNE	1,022	UNE	47,445

Fuente: elaboración propia con datos del TREP.

Por último, el municipio de Santa Rosa de Lima ha tenido un registro histórico de poca o nula violencia electoral; el monitoreo hecho por Diálogos sobre violencia y conflictividad electoral no registra hechos para el municipio de Santa Rosa de Lima. En los últimos informes de violencia electoral que ha realizado el TSE, el municipio no ha figurado dentro de ninguna categoría. Los municipios que entraron en la categoría de alto riesgo dentro del departamento fueron: Chiquimulilla, Barberena y Pueblo Nuevo Viñas.

## 6. Referencias

- Barrios-Klee, W. (Coord.). (Consultado en agosto de 2023). *Lo que dicen las cifras. Cuaderno 3, ¿cuál es el problema?* Fondo de Población de Naciones Unidas – UNFPA; Facultad Latinoamericana de Ciencias Sociales – FLACSO. <https://n9.cl/10bk4w>
- Diálogos. (Consultado en agosto de 2023). *Tablero de monitoreo de delitos de alto impacto (homicidios, denuncias de extorsiones y heridos por violencia)*. <https://n9.cl/x04bo>
- Fundación para el Desarrollo de Guatemala (FUNDESA). (2022). *Índice de Competitividad Local*. Fundesa <https://n9.cl/eqwcme>
- Gobernación Departamental de Santa Rosa (2020) *Memoria de Labores*. Gobierno de Guatemala <https://n9.cl/wcu3f>
- Instituto Nacional de Estadística (INE). (2018) *Resultados del Censo 2018*. INE <https://n9.cl/f0h3h>
- Instituto Nacional de Estadística (INE). (2022). *Principales resultados de la encuesta nacional de empleo e ingresos 2022 (ENEI)*. INE <https://n9.cl/flgrz>
- Ministerio de Educación. (2023). *Anuario Estadístico*. Ministerio de Educación <https://n9.cl/n3jts>
- Ministerio de Salud y Asistencia Social (MSPAS). (2021). *Datos de Salud*. Sistema de Información Gerencial de Salud (SIGSA). <https://n9.cl/v7g5n>
- Ministerio de Salud Pública y Asistencia Social. (2022). *Situación de la Mortalidad Materna Informe de País 2019*. MSPAS <https://n9.cl/c9728>
- Ministerio de Salud y Asistencia Social (MSPAS). (2023). *Vacunación de esquema regular en Guatemala*. Gobierno de Guatemala. <https://n9.cl/5nv2q2>
- Ministerio de Trabajo. *Encuestas Laborales*. Gobierno de Guatemala <https://n9.cl/fvd9t>

- Observatorio de Salud Reproductiva. (2023). *Embarazos y registro de nacimientos enero 2023*. <https://n9.cl/ah9j5>
- Observatorio de Salud Reproductiva. (2023). *Embarazos y registro de nacimientos 2022*. <https://n9.cl/30b5r>
- Observatorio de Salud Reproductiva. (2022). *Embarazos y registro de nacimientos 2021*. <https://n9.cl/963al>
- Organización Internacional para las Migraciones (OIM). (2022) *Encuesta sobre migración internacional de personas guatemaltecas en el exterior y remesas 2022*. OIM. <https://n9.cl/sl711>
- Consejo Municipal de Santa Rosa de Lima. (2019). *Plan de Desarrollo Municipal y Ordenamiento Territorial Santa Rosa de Lima 2019-2032*. Segeplán. <https://n9.cl/0n4rj0>
- Secretaría de Planificación y Programación de la Presidencia (Segeplán). (2021). *Ranking de Gestión Municipal 2020-2021*. <https://n9.cl/z8ovj>
- Transmisión de Resultados Electorales Preliminares (Trep). (2023). *Elecciones Generales 2023*. Tribunal Supremo Electoral <https://n9.cl/k87fu>
- Vicerrectoría de Investigación y Proyección (VRIP). (2018) *Mapa de disponibilidad hídrica per cápita*. Universidad Rafael Landívar <https://n9.cl/ve0nt>
- Vicerrectoría de Investigación y Proyección de la Universidad Rafael Landívar (VRIP). (2022). *Mapas de pobreza*. <https://n9.cl/lituf>

